

โครงการรักษป่า รักษาและฟื้นฟูระบบนิเวศป่าไม้ในพื้นที่
ทรงงานสมเด็จพระเทพรัตนราชสุดาฯ สยามบรมราชกุมารี
อำเภอแม่สอด จังหวัดตาก



แนวคิด / ที่มา / และความสำคัญของโครงการ

เมื่อวันที่ ๒๗ ธันวาคม พ.ศ.๒๕๕๓

สมเด็จพระเทพรัตนราชสุดาฯ สยามบรมราชกุมารี เสด็จเยี่ยมชมกิจกรรมสามทศวรรษการพัฒนาเด็กและเยาวชนในถิ่นทุรกันดาร ณ ศูนย์กลางแสดงสินค้าและศูนย์ประชุมเพื่อส่งเสริมการท่องเที่ยวเทศบาลนครแม่สอด จังหวัดตาก

พระราชดำริของสมเด็จพระเทพรัตนราชสุดาฯ สยามบรมราชกุมารีเกี่ยวกับการพัฒนาเด็กและเยาวชนในถิ่นทุรกันดาร กำหนดเป้าหมายสูงสุดในการพัฒนาไว้ ดังนี้



“ เด็กและเยาวชนมีโภชนาการดี สุขภาพแข็งแรงไม่เรียนรู้
ข้อเสีย ประหยัด อดทน
มีความรู้ทักษะทางวิชาการและการอาชีพ
เพื่อเป็นพื้นฐานของการดำรงชีวิต
รักและหวงแหนทรัพยากรธรรมชาติ
ภาคภูมิใจในวัฒนธรรมท้องถิ่นและความเป็นไทย
มีส่วนร่วมในการพัฒนาชุมชนและประเทศชาติได้ ”

แนวคิด / ที่มา / และความสำคัญของโครงการ

พลสภานุรักษ์อำเภอมะนังและอำเภอดำรงกำแหง โดยการนำของผู้ว่าราชการจังหวัด หัวหน้าส่วนราชการระดับจังหวัด นายอำเภอ ผู้นำองค์กรปกครองส่วนท้องถิ่น ตำรวจ ทหาร มีความเห็นร่วมกัน ต้องการสนองพระราชดำริของสมเด็จพระเทพรัตนราชสุดาฯ สยามบรมราชกุมารี ให้เกิดขึ้นในพื้นที่อย่างเป็นรูปธรรม เพื่อแสดงความจงรักภักดีและเฉลิมพระเกียรติที่พระองค์ทรงประกอบพระราชกรณียกิจในพื้นที่อย่างต่อเนื่องยาวนานกว่าสามทศวรรษ

จากเป้าหมายในการพัฒนาตามพระราชดำริสมเด็จพระเทพรัตนราชสุดาฯ สยามบรมราชกุมารี เป็นจุดเริ่มต้นของ กลุ่มข้าราชการ พนักงานของรัฐ ผู้แทนประชาชนภายในจังหวัดตาก ซึ่งประกอบด้วย จังหวัดตาก, สำนักจัดการทรัพยากรป่าไม้ที่ ๔ , กองกำกับการตำรวจตระเวนชายแดนที่ ๓๔ , หน่วยเฉพาะกิจกรมทหารราบที่ ๔ , องค์การบริหารส่วนจังหวัดตาก, เทศบาลนครแม่สอด และมหาวิทยาลัยราชภัฏกำแพงเพชร ศูนย์อุดมศึกษาแม่สอด

จัดตั้งเป็นคณะกรรมการเพื่อกำหนดกรอบการทำงานให้สอดคล้องกับเป้าหมายในการพัฒนาตามพระราชดำริสมเด็จพระเทพรัตนราชสุดาฯ สยามบรมราชกุมารี



แนวคิด / ที่มา / และความสำคัญของโครงการ

นายเทอดเกียรติ ชินสรนันท์ นายกเทศมนตรีนครแม่สอด และคณะทำงาน ได้มีโอกาสนำเสนอ
แผนงาน โครงการที่สอดคล้องกับภารกิจข้างต้น ต่อ



ฯพณฯ นายเกษม วัฒนชัย
องคมนตรี



นายอุดม เดชมณี
ที่ปรึกษาโครงการในพระราชดำริฯ



ว่าที่ร้อยตรีศักดิ์ ชันอมิตร
กรมวังผู้ใหญ่



พล.ต.ท ประยุทธ์ อำนวย
ผบช.ตชด.



พล.ต.ต.ดร ปิ่นเฉลียว
ผบช.ตชด. ภาค ๓



นพ. ไกรสิทธิ์ ดันดีศิริพันธ์
ที่ปรึกษาโครงการในพระราชดำริ

แนวคิด / ที่มา / และความสำคัญของโครงการ

พิจารณาแผนงานโครงการที่นายกเทศมนตรีนครแม่สอด และคณะทำงานนำเสนอมีความเห็นร่วมกันว่าแผนงานโครงการดังกล่าวจะเป็นประโยชน์ต่อประชาชนในพื้นที่โดยตรง และจะสามารถส่งผลไปยังประชาชนในจังหวัดใกล้เคียงได้อีกทางหนึ่ง คณะทำงาน และคณะที่ปรึกษาโครงการสมเด็จพระเทพรัตนราชสุดาฯ สยามบรมราชกุมารี จึงได้ร่วมกันสำรวจพื้นที่ เพื่อกำหนดพื้นที่เป้าหมายที่เหมาะสมในการดำเนินงาน ซึ่งสามารถสรุปผลเบื้องต้น ดังนี้



หลักการและเหตุผล

หลักการ

โครงการรักษารักษาป่าและฟื้นฟูระบบนิเวศป่าไม้ในพื้นที่ทรงงานสมเด็จพระเทพรัตนราชสุดาฯ สยามบรมราชกุมารี อำเภอแม่สอด จังหวัดตาก

เหตุผล

อำเภอแม่สอด เป็นอำเภอที่อยู่ด้านฝั่งตะวันตกของจังหวัดตาก สภาพพื้นที่ส่วนใหญ่เป็นภูเขาสูงชัน ชันชันสลับกับหุบเขาแคบๆ ลักษณะภูมิประเทศของอำเภอเป็นที่ราบประมาณร้อยละ ๒๐ ของพื้นที่อำเภอ และประมาณร้อยละ ๘๐ ของพื้นที่ที่เป็นพื้นที่ป่าไม้ ประกอบไปด้วยป่าโปร่ง ป่าดงดิบและป่าสนภูเขาบริเวณนี้เป็นส่วนหนึ่งของทิวเขาดนงชัยที่ต่อลงมาจากทางตอนใต้ของจังหวัดแม่ฮ่องสอนและจังหวัดเชียงใหม่ ทอดผ่านจังหวัดตากและอำเภอแม่สอด ลงไปจนเชื่อมต่อกับทิวเขาตะนาวศรี จังหวัดกาญจนบุรีพื้นที่ลาดเอียงลงไปทางทิศตะวันตกลงสู่แม่น้ำเมยซึ่งกั้นพรมแดนระหว่างประเทศไทยกับประเทศพม่ามีความสูงอยู่ระหว่าง ๘๐-๒๐๐ เมตรจากระดับน้ำทะเลครอบคลุมเนื้อที่ร้อยละ ๑๖ ของจังหวัดพื้นที่ที่เหลือเป็นเนินเขาเตี้ยลงไปจนถึงภูเขาสูง ซึ่งในกลุ่มนี้มีพื้นที่ที่มีความสูงระหว่าง ๓๐๐ - ๗๐๐ เมตร จากระดับน้ำทะเลอยู่ร้อยละ ๓๘.๘ ของจังหวัด ยอดเขาสูงสุดทางตะวันออกของอำเภอทำสองอย่างที่เคยวัดได้ มีความสูง ๑,๗๕๒ เมตร และยอดเขาสูงสุดทางตะวันออกของอำเภออุ้มผาง ที่เคยวัดได้มีความสูง ๑,๘๙๘ เมตร จากระดับน้ำทะเลมีพื้นที่การเกษตร ๓๘๖,๑๑๖ ไร่ พื้นที่ป่าไม้ ๑,๓๙๐,๘๙๘ ไร่ และพื้นที่อยู่อาศัย ๒๗๖,๗๐๑ ไร่

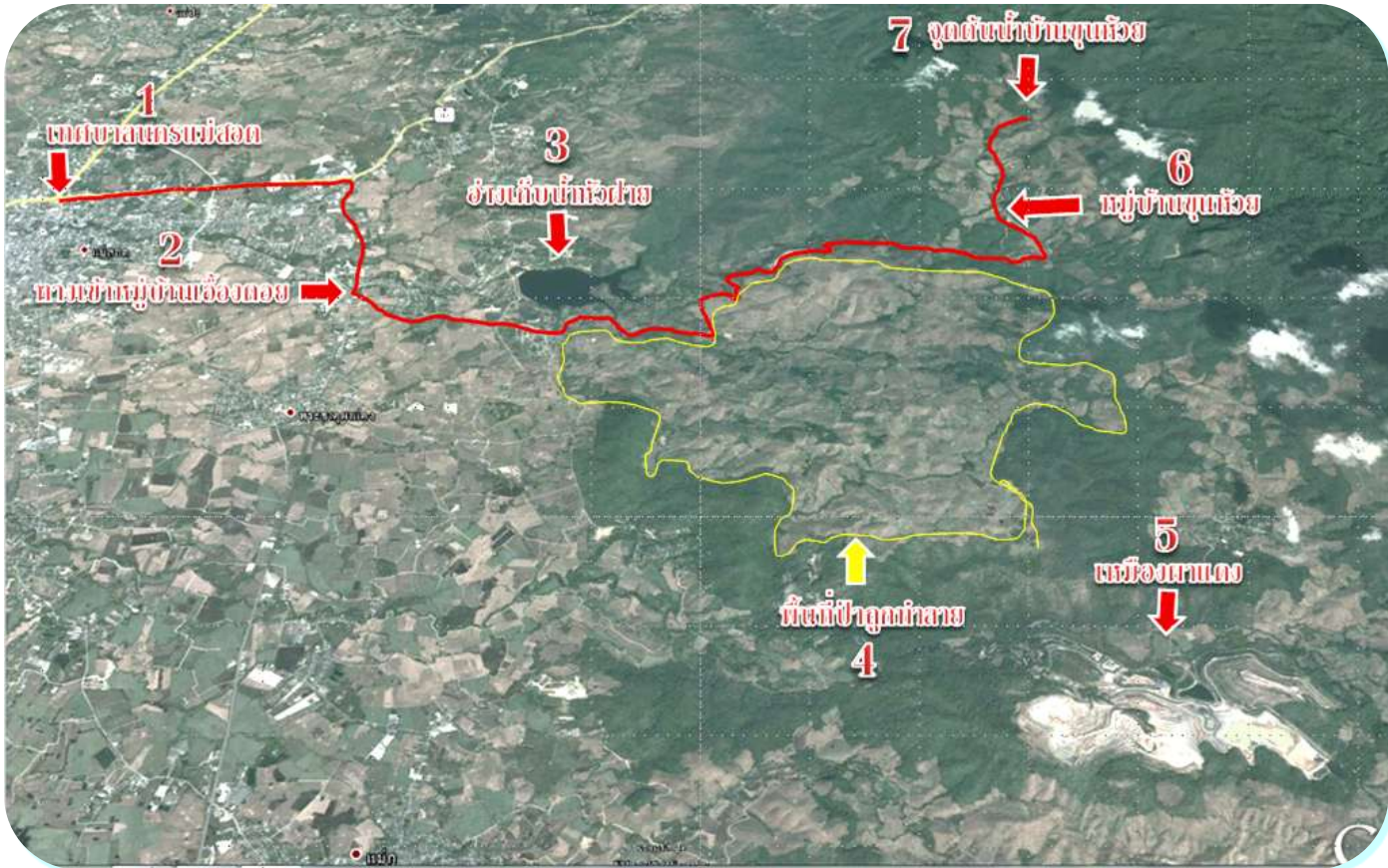


หลักการและเหตุผล

ปัจจุบันทรัพยากรป่าไม้ในอำเภอแม่สอดได้ลดจำนวนลงอย่างรวดเร็วพื้นที่ป่าไม้ซึ่งเป็นพื้นที่ต้นน้ำที่สำคัญถูกบุกรุกทำลายกลายเป็นป่าเสื่อมโทรมโดยเฉพาะป่าต้นน้ำซึ่งเป็นพื้นที่ที่ทรงงานของสมเด็จพระเทพรัตนราชสุดาฯ สยามบรมราชกุมารีจากสภาพปัญหาดังกล่าวส่งผลกระทบต่อให้เกิดปัญหาอุทกภัยน้ำป่าไหลหลากเข้าท่วมบ้านเรือนในเขตอำเภอแม่สอดสร้างความเสียหายต่อชีวิตและทรัพย์สินสร้างความเดือดร้อนให้แก่ราษฎรเป็นอย่างมาก



หลักการและเหตุผล



หมู่บ้านขุนห้วย ต.พระธาตุผาแดง อ.แม่สอด จ.ตาก ซึ่งเป็นพื้นที่ต้นน้ำของลำธารในอำเภอแม่สอดซึ่งพื้นที่ดังกล่าวเป็นพื้นที่ของทางราชการได้ถูกบุกรุกทำลายป่าจากชาวบ้านที่อยู่อาศัยบริเวณนั้น และประชาชนส่วนใหญ่ซึ่งเป็นบุคคลต่างด้าวที่เข้ามาทำกินในพื้นที่โดยการดักป่าเพื่อทำเกษตรกรรมพืชไร่ เช่น ข้าวโพด เป็นต้น อย่างไรก็ตามไม่ถึงการนั้น ฉะนั้นเพื่อเป็นการอนุรักษ์ผืนป่าต้นน้ำขุนห้วยแม่สอดให้มีสภาพที่สมบูรณ์เพื่อเป็นประโยชน์แก่ประชาชนแม่สอดและสร้างรายได้ให้กับชาวบ้านในพื้นที่อย่างยั่งยืนตลอดไปดังภาษาเหนือที่กล่าวว่า **“กินบ่หมด บ่เข็ยง”** ซึ่งหมายความว่าประชาชนแม่สอดจะได้รับประโยชน์แบบยั่งยืน จากโครงการรักษารักษาป่าและฟื้นฟูระบบนิเวศป่าไม้ในพื้นที่ทรงงานสมเด็จพระเทพรัตนราชสุดาฯ สยามบรมราชกุมารี อำเภอแม่สอด จังหวัดตาก และยังเป็นมิ่งมงคลแก่ประชาชนแม่สอด จังหวัดตาก

วัตถุประสงค์

- ๑.สนองพระราชดำริด้านการอนุรักษ์ทรัพยากรธรรมชาติและสิ่งแวดล้อมในท้องถิ่นอย่างมีประสิทธิภาพ และยั่งยืนโดยการปลูกป่า
- ๒.เพื่อฟื้นฟูระบบนิเวศป่าไม้ที่เสื่อมโทรมและส่งเสริมการอยู่ร่วมกันระหว่างคนกับป่า
- ๓.เพื่อป้องกันการเกิดปัญหาอุทกภัยดินถล่ม
- ๔.เพื่อส่งเสริมและสนับสนุนให้เกิดกระบวนการมีส่วนร่วมจากทุกภาคส่วนในการบริหารจัดการ ทรัพยากรธรรมชาติเพื่อการใช้ประโยชน์อย่างยั่งยืน
- ๕.ส่งเสริมกลุ่มอาชีพและสร้างรายได้ให้แก่ประชาชนในพื้นที่

ตำรวจตระเวนชายแดนที่ ๓๔ เป็นหน่วยงานในพื้นที่ที่ตระหนักถึงความสำคัญในการอนุรักษ์ ทรัพยากรป่าไม้ และสนับสนุนการฟื้นฟูสภาพป่าต้นน้ำลำธารให้อุดมสมบูรณ์ตลอดมาตังนั้นเพื่อเป็น การรักษารักษาป่าต้นน้ำและฟื้นฟูระบบนิเวศป่าไม้ในเขตพื้นที่ป่าต้นน้ำซึ่งเป็นพื้นที่ที่ทรงงานอย่างเร่งด่วนจึง ได้จัดทำโครงการรักษารักษาป่าต้นน้ำและฟื้นฟูระบบนิเวศป่าไม้ในพื้นที่ที่ทรงงานสมเด็จพระเทพ รัตนราชสุดาฯ สยามบรมราชกุมารี อำเภอแม่สอด จังหวัดตากขึ้น เพื่อป้องกันและบรรเทาปัญหาการ เกิดอุทกภัยและดินถล่มและเพื่อช่วยรักษาความสมดุลของระบบนิเวศป้องกันการเกิดภัยพิบัติที่รุนแรง ต่างๆ และเพื่อให้ราษฎรเข้าถึงและสามารถใช้ประโยชน์จากทรัพยากรป่าไม้ได้อย่างยั่งยืนตามแนว พระราชดำริต่อไป



ผู้รับผิดชอบโครงการ

- จังหวัดตาก
- องค์การบริหารส่วนจังหวัดตาก
- อำเภอแม่สอด
- สำนักจัดการทรัพยากรป่าไม้ที่ ๕
- กองกำกับการตำรวจตระเวนชายแดนที่ ๓๔
- กองร้อยตำรวจตระเวนชายแดนที่ ๓๕๖
- ฉก.ร.๕
- เทศบาลนครแม่สอด
- และหน่วยงานอื่นๆที่เกี่ยวข้อง



งบประมาณ

เงินงบประมาณขอรับการอุดหนุนจากรัฐบาลและหน่วยงานอื่นๆที่เกี่ยวข้อง
รวมเป็นเงิน ๑,๐๐๐,๐๐๐,๐๐๐ บาท (หนึ่งพันล้านบาทถ้วน) ตามกิจกรรมต่างๆ ดังนี้

ส่วนนักท่องเที่ยง	จำนวน	บาท
๑.งานถนนทางเข้าพร้อมระบบระบายน้ำ	๓๐๐,๐๐๐,๐๐๐	บาท
๒.งานไฟฟ้าแสงสว่างภายในบริเวณและสองข้างทางถนนทางเข้า	๒๐๐,๐๐๐,๐๐๐	บาท
๓.งานระบบประปา(จากแหล่งธรรมชาติ/เจาะน้ำบาดาล)	๑๐๐,๐๐๐,๐๐๐	บาท
๔.งานจัดสวนLANDSCAPE บริเวณอาคารสอบนอก	๒๐๐,๐๐๐,๐๐๐	บาท
๕.อาคารแสดงสินค้า	๖๐,๐๐๐,๐๐๐	บาท
๖.อาคารศูนย์วิจัยและแสดงพันธุ์พืชในพื้นที่	๕๐,๐๐๐,๐๐๐	บาท
๗.อาคารศูนย์อาหารที่พักคอยนักท่องเที่ยว	๑๐๐,๐๐๐,๐๐๐	บาท
๘.บริเวณจอดรถสำหรับนักท่องเที่ยวกลางแจ้ง	๒๕,๐๐๐,๐๐๐	บาท
๙.งานรั้วรอบบริเวณประตูทางเข้า	๑๐๐,๐๐๐,๐๐๐	บาท
๑๐.ศูนย์นันทนาการ,สนามฟุตบอล,โรงยิม	๔๕๐,๐๐๐,๐๐๐	บาท
๑๑.อ่างเก็บน้ำ	๑๕๐,๐๐๐,๐๐๐	บาท



งบประมาณ

ที่ประทับส่วนพระองค์

๑. อาคารทรงงาน	จำนวน	๑๐๐,๐๐๐,๐๐๐	บาท
๒. อาคารที่ประทับแรม	จำนวน	๕๐,๐๐๐,๐๐๐	บาท
๓. อาคารที่พักของผู้ติดตาม	จำนวน	๕๐,๐๐๐,๐๐๐	บาท
๔. อาคารจอดรถพระที่นั่ง	จำนวน	๕,๐๐๐,๐๐๐	บาท
๕. งานจัดสวน LANDSCAPE ภายในบริเวณอาคารที่ประทับ	จำนวน	๒๐,๐๐๐,๐๐๐	บาท
๖. งานรั้วรอบบริเวณที่ส่วนพระองค์	จำนวน	๕๐,๐๐๐,๐๐๐	บาท
๗. ลานจอดเฮลิคอปเตอร์	จำนวน	๑๐,๐๐๐,๐๐๐	บาท

รวมเป็นเงินทั้งสิ้น ๒,๐๐๐,๐๐๐,๐๐๐ บาท



ประโยชน์ที่จะได้รับ

๑. สนองพระราชดำริด้านการอนุรักษ์ทรัพยากรธรรมชาติและสิ่งแวดล้อมในท้องถิ่นอย่างมีประสิทธิภาพ และยังยั่งยืนโดยการปลูกป่า
๒. เพื่อฟื้นฟูระบบนิเวศป่าไม้ที่เสื่อมโทรมและส่งเสริมการอยู่ร่วมกันระหว่างคนกับป่า
๓. เพื่อป้องกันการเกิดปัญหาอุทกภัยดินถล่ม
๔. เพื่อส่งเสริมและสนับสนุนให้เกิดกระบวนการมีส่วนร่วมจากทุกภาคส่วนในการบริหารจัดการทรัพยากรธรรมชาติเพื่อการใช้ประโยชน์อย่างยั่งยืน
๕. ส่งเสริมกลุ่มอาชีพและสร้างรายได้ให้แก่ประชาชนในพื้นที่จากพื้นที่ท่องเที่ยวเชิงอนุรักษ์



MASTER PLAN และ LAND SCAPE

โครงการรักษารักษาป่าและฟื้นฟูระบบนิเวศป่าไม้ในพื้นที่ทรงงาน
สมเด็จพระเทพรัตนราชสุดาฯ สยามบรมราชกุมารี อ.แม่สอด จ.ตาก

