



รายงานผลการดำเนินงาน  
โครงการอบรมคุณธรรมครูและบุคลากรทางการศึกษา  
ปีงบประมาณ ๒๕๖๕

กองการเจ้าหน้าที่ เทศบาลนครแม่สอด

## คำนำ

รายงานผลการดำเนินงาน โครงการอบรมคุณธรรมครูและบุคลากรทางการศึกษา ซึ่งดำเนินการโดยกองการเจ้าหน้าที่ เทศบาลนครแม่สอด เป็นกิจกรรม/โครงการ ที่สอดคล้อง กับแผนพัฒนาเทศบาลนครแม่สอด ยุทธศาสตร์ที่ ๗ ด้านการบริหารจัดการที่ดี แนวทางการพัฒนา ที่ ๔ ประสิทธิภาพการบริหารและเพิ่มศักยภาพบุคลากรในท้องถิ่น โดยมีวัตถุประสงค์การดำเนินงานเพื่อเสริมสร้างคุณธรรม จริยธรรมให้ครูและบุคลากรทางการศึกษา สามารถนำไปใช้ให้เกิดประโยชน์ต่อวิถีการดำเนินชีวิตของตนเองและการปฏิบัติหน้าที่ นับเป็นกิจกรรมที่มีประโยชน์

โครงการนี้ได้รับความร่วมมือ จากพนักงานครูและบุคลากรทางการศึกษา ในสังกัดเทศบาลนครแม่สอด และเจ้าหน้าที่กองการเจ้าหน้าที่เป็นอย่างดี

โครงการนี้ดำเนินการในวันที่ ๒๗ สิงหาคม ๒๕๖๕ เป็นไปด้วยความเรียบร้อยและบรรลุตามวัตถุประสงค์แล้ว คณะผู้รับผิดชอบจึงจัดทำรายงานผลการดำเนินงานต่อผู้บริหารและผู้เกี่ยวข้อง ดังรายละเอียดที่ปรากฏในข้อมูลการรายงานผลการดำเนินงานโครงการอบรมคุณธรรมครูและบุคลากรทางการศึกษา

คณะผู้จัดทำ

## สารบัญ

เรื่อง	หน้า
บทที่ ๑ บทนำ	๔
บทที่ ๒ เอกสารที่เกี่ยวข้อง	๖
บทที่ ๓ วิธีดำเนินงาน	๘
บทที่ ๔ ผลการดำเนินงาน	๙
บทที่ ๕ สรุปผลการดำเนินงาน	๒๔
ภาคผนวก	

## บทที่ ๑

### บทนำ

#### หลักการและเหตุผล

“คุณธรรม” คือ ธรรมที่เป็นคุณ ความดีงาม สภาพที่เกื้อกูล หมายถึงคุณสมบัติฝ่ายดี เป็นที่ตั้งหรือเป็นประโยชน์แก่สันติภาพหรือสันติสุข คุณธรรมเป็นส่วนที่ต้องอบรมโดยเฉพาะ หรือให้เกิดขึ้นอย่างเหมาะสมกับที่ต้องการ เป็นภาพของจิตใจ เป็นคุณสมบัติที่เสริมสร้างจิตใจให้ดีงาม ให้เป็นจิตใจที่สูง ประณีตและประเสริฐ เช่น เมตตา คือ ความรักปรารถนาดี เป็นมิตร อยากให้ผู้อื่นมีความสุข กรุณา คือ ความสงสารอยากช่วยเหลือผู้อื่นมีความสุข มุทิตา คือ ความพลอยยินดีพร้อมที่จะส่งเสริมสนับสนุนผู้ที่ประสบความสำเร็จให้มีความสุขหรือก้าวหน้าในการทำสิ่งที่ดีงาม อุเบกขา คือ การวางตัววางใจเป็นกลาง เพื่อรักษาธรรมเมื่อผู้อื่นควรจะต้องรับผิดชอบต่อการกระทำของเขาตามเหตุและผล จากะ คือ ความมีน้ำใจ เสียสละ เอื้อเฟื้อเผื่อแผ่ไม่เห็นแก่ตัว ส่วนคำว่า “จริยธรรม” หมายถึง ธรรมที่เป็นข้อประพฤติปฏิบัติ ศีลธรรม กฎศีลธรรม คือความประพฤติที่ถูกต้องดีงามทั้งกายและวาจา สมควรที่บุคคลจะประพฤติปฏิบัติ เพื่อให้ตนเองและคนในสังคมรอบข้างมีความสุขสงบ เยือกเย็น จริยธรรมเป็นเรื่องของการฝึกนิสัยที่ดี โดยกระทำอย่างต่อเนื่องสม่ำเสมอจนเป็นนิสัย ผู้มีความประพฤติดีงามอย่างแท้จริงจะต้องเป็นผู้มีความรู้สึกในด้านที่อยู่ตลอดเวลา คือ มี “คุณธรรม” อยู่ในจิตใจหรืออาจกล่าวได้ว่า “จริยธรรม” เป็นเรื่องของการประพฤติปฏิบัติเป็นพฤติกรรมภายนอก ส่วน คุณธรรม เป็นสภาพคุณงามความดีภายในจิตใจ ซึ่งทั้งสองส่วนต้องเกี่ยวข้องสัมพันธ์กัน พฤติกรรมของคนที่แสดงออกมาทั้งทางกายและวาจา นั้น ย่อมเกี่ยวเนื่องสัมพันธ์ และเป็นไปตามความรู้สึกนึกคิดทางจิตใจและสติปัญญา การพัฒนาคุณธรรม จริยธรรมของบุคคลจึงต้องพัฒนาทั้ง ๓ ด้านควบคู่กันไป คือ การพัฒนา ด้านสติปัญญา ด้านจิตใจ และด้านพฤติกรรม

#### วัตถุประสงค์

โครงการพัฒนาคุณธรรม จริยธรรม ครูและบุคลากรทางการศึกษา มีวัตถุประสงค์ ดังนี้

๑. เพื่อให้ผู้เข้ารับการอบรมได้ฝึกการพัฒนาจิตใจเพื่อเสริมสร้างคุณธรรมจริยธรรม
๒. เพื่อพัฒนาศักยภาพในการทำงานการใช้ชีวิตอย่างมีความสุขและส่งเสริมศีลธรรมให้เกิดความรู้คู่คุณธรรม
๓. เพื่อเสริมสร้างการทำงานให้มีกระบวนทัศน์ วัฒนธรรม และค่านิยมที่มุ่งเพิ่มสมรรถนะในการปฏิบัติงาน

#### ขอบเขตของโครงการ/กิจกรรม

โครงการอบรมคุณธรรมครูและบุคลากรทางการศึกษา มีขอบเขตการดำเนินงาน ดังนี้

๑. จำนวนผู้เข้าร่วมโครงการฯ ๓๕๐ คน
๒. สถานที่ดำเนินงาน วัดดอนไชย อำเภอแม่สอด จังหวัดตาก
๓. หน่วยงานที่รับผิดชอบ กองการเจ้าหน้าที่ เทศบาลนครแม่สอด

#### เป้าหมาย

๑. เชิงปริมาณ  
จัดอบรมให้กับพนักงานครูและบุคลากรทางการ จำนวน ๓๕๐ คน
๒. เชิงคุณภาพ  
ผู้เข้ารับการอบรมได้รับการพัฒนาคุณธรรมจริยธรรมและสามารถนำไปใช้ใน

### ตัวชี้วัดความสำเร็จ

โครงการอบรมคุณธรรมครูและบุคลากรทางการศึกษา มีตัวชี้วัดความสำเร็จในการดำเนินงาน ดังนี้  
พนักงานครูและบุคลากรทางการศึกษา ร้อยละ ๑๐๐ ให้ความร่วมมือเข้าร่วมโครงการอบรมคุณธรรมครูและ  
บุคลากรทางการศึกษา

### ผลที่คาดว่าจะได้รับ

โครงการอบรมคุณธรรมครูและบุคลากรทางการศึกษา มีผลที่คาดว่าจะได้รับ ดังนี้

๑. สถานศึกษามีพนักงานครูและบุคลากรทางการศึกษาที่มีคุณธรรม จริยธรรม และดำรงชีวิตเป็นแบบอย่างที่ดีให้กับผู้เรียนและสังคม
๒. พนักงานครูและบุคลากรทางการศึกษาปฏิบัติหน้าที่ได้อย่างมีประสิทธิภาพและเป็นแบบอย่างที่ดี

## บทที่ ๒

### เอกสารที่เกี่ยวข้อง

โครงการอบรมคุณธรรมครูและบุคลากรทางการศึกษา มีเอกสารที่เกี่ยวข้องกับการดำเนินงาน ดังนี้  
 เทศบาลนครแม่สอด มีหน้าที่ในการจัดการศึกษาตามพระราชบัญญัติเทศบาล พ.ศ. ๒๔๙๖ มาตรา ๕๐(๖) มาตรา ๕๓(๑) มาตรา ๕๖(๑) และพระราชบัญญัติการศึกษาแห่งชาติ พ.ศ. ๒๕๔๒ มาตรา ๔๑ กำหนดให้องค์กรปกครองส่วนท้องถิ่นมีสิทธิในการจัดการศึกษาระดับใดระดับหนึ่งหรือทุกระดับ ตามความพร้อม ได้จัดการศึกษาระดับศูนย์พัฒนาเด็กเล็ก การศึกษาปฐมวัย และการศึกษาขั้นพื้นฐาน มีครูและบุคลากรทางการศึกษาในสังกัด ได้แก่ ผู้บริหารสถานศึกษา ครูและบุคลากรทางการศึกษา ดังนั้น เพื่อเสริมสร้างคุณธรรมจริยธรรมให้ครูและบุคลากรทางการศึกษาสามารถนำไปใช้ให้เกิดประโยชน์ต่อวิถี การดำรงชีวิตของตนเองและการปฏิบัติหน้าที่ เทศบาลนครแม่สอดจึงได้จัดให้มีโครงการอบรมคุณธรรมครู และบุคลากรทางการศึกษาขึ้น

“คุณธรรม” คือ ธรรมที่เป็นคุณ ความดีงาม สภาพที่เกื้อกูล หมายถึงคุณสมบัติฝ่ายดี เป็นที่ตั้ง หรือเป็นประโยชน์แก่สันติภาพหรือสันติสุข คุณธรรมเป็นส่วนที่ต้องอบรมโดยเฉพาะหรือให้เกิดขึ้นอย่าง เหมาะสมกับที่ต้องการ เป็นภาพของจิตใจ เป็นคุณสมบัติที่เสริมสร้างจิตใจให้ดีงาม ให้เป็นจิตใจที่สูง ประณีตและประเสริฐ เช่น เมตตา คือ ความรักปรารถนาดี เป็นมิตร อยากให้ผู้อื่นมีความสุข กรุณา คือ ความสงสารอยากช่วยเหลือผู้อื่นมีความสุข มุทิตา คือ ความพลอยยินดีพร้อมที่จะส่งเสริมสนับสนุนผู้ที่ ประสบความสำเร็จให้มีความสุขหรือก้าวหน้าในการทำสิ่งที่ดีงาม อุเบกขา คือ การวางตัววางใจเป็นกลาง เพื่อรักษาธรรมเมื่อผู้อื่นควรจะต้องรับผิดชอบต่อการกระทำของเขาตามเหตุและผล จากะ คือ ความมีน้ำใจ เสียสละ เอื้อเฟื้อเผื่อแผ่ไม่เห็นแก่ตัว ส่วนคำว่า “จริยธรรม” หมายถึง ธรรมที่เป็นข้อประพฤติปฏิบัติ ศีลธรรม กฎศีลธรรม คือความประพฤติที่ถูกต้องดีงามทั้งกายและวาจา สมควรที่บุคคลจะประพฤติปฏิบัติ เพื่อให้ตนเองและคนในสังคมรอบข้างมีความสุข สงบ เยือกเย็น จริยธรรมเป็นเรื่องของการฝึกนิสัยที่ดี โดยกระทำอย่างต่อเนื่องสม่ำเสมอจนเป็นนิสัย ผู้มีความประพฤติดีงามอย่างแท้จริงจะต้องเป็นผู้มีความรู้สึก ในด้านที่อยู่ตลอดเวลา คือ มี “คุณธรรม” อยู่ในจิตใจหรืออาจกล่าวได้ว่า “จริยธรรม” เป็นเรื่องของการ ประพฤติปฏิบัติเป็นพฤติกรรมภายนอก ส่วน คุณธรรม เป็นสภาพคุณงามความดีภายในจิตใจ ซึ่งทั้งสองส่วน ต้องเกี่ยวข้องสัมพันธ์กัน พฤติกรรมของคนที่แสดงออกมาทั้งทางกายและวาจานั้น ย่อมเกี่ยวเนื่องสัมพันธ์ และเป็นไปตามความรู้สึกนึกคิดทางจิตใจและสติปัญญา การพัฒนาคุณธรรม จริยธรรมของบุคคล จึงต้อง พัฒนาทั้ง ๓ ด้าน ควบคู่กันไป คือ การพัฒนาด้านสติปัญญา ด้านจิตใจ และด้านพฤติกรรม

#### คุณธรรมในการทำงาน

คุณธรรมในการทำงาน หมายถึง ลักษณะนิสัยที่ดีที่ควรประพฤติปฏิบัติในการประกอบอาชีพ คุณธรรมสำคัญที่ช่วยให้การทำงานประสบความสำเร็จมีดังนี้

๑. ความมีสติสัมปชัญญะ หมายถึง การควบคุมตนเองให้พร้อม มีสภาพตื่นตัวฉับไวในการรับรู้ ทางประสาทสัมผัส การใช้ปัญญาและเหตุผลในการตัดสินใจที่จะประพฤติปฏิบัติในเรื่องต่างๆ ได้อย่าง รอบคอบ เหมาะสม และถูกต้อง

๒. ความซื่อสัตย์สุจริต หมายถึง การประพฤติปฏิบัติอย่างตรงไปตรงมาทั้งกาย วาจา และใจ ไม่คิดคดทรยศ ไม่คดโกง และไม่หลอกลวงใคร

๓. ความขยันหมั่นเพียร หมายถึง ความพยายามในการทำงานหรือหน้าที่ของตนเองอย่างแข็งขันด้วยความมุ่งมั่นเอาใจใส่อย่างจริงจังพยายามทำเรื่อยไปจนกว่างานจะสำเร็จ

๔. ความมีระเบียบวินัย หมายถึง แบบแผนที่วางไว้เพื่อเป็นแนวทางปฏิบัติและดำเนินการให้ถูกต้อง ถูกที่ มีความเรียบร้อย ถูกต้องเหมาะสมกับจรรยาบรรณ ข้อบังคับ ข้อตกลง กฎหมาย และศีลธรรม

๕. ความรับผิดชอบ หมายถึง ความเอาใจใส่มุ่งมั่นตั้งใจต่องาน หน้าที่ ด้วยความผูกพัน ความพากเพียรเพื่อให้งานสำเร็จตามจุดมุ่งหมายที่กำหนดไว้

๖. ความมีน้ำใจ คือ ประารถนาดีมีเมตตาริจิตต้องการช่วยเหลือให้ทุกคนประสบความสำเร็จและช่วยเหลือผู้อื่นให้พ้นทุกข์

๗. ความประหยัด หมายถึง การรู้จักใช้ รู้จักออม รู้จักประหยัดเวลาตามความจำเป็น เพื่อให้ได้ประโยชน์อย่างคุ้มค่าที่สุด

๘. ความสามัคคี หมายถึง การที่ทุกคนมีความพร้อมทั้งกาย จิตใจ และความเป็นน้ำหนึ่งใจเดียวกัน มีจุดมุ่งหมายที่จะปฏิบัติงานให้ประสบความสำเร็จโดยไม่มีการเกี่ยงงอน

### จริยธรรมในการทำงาน

จริยธรรมในการทำงาน หมายถึง กฎเกณฑ์ที่เป็นแนวทางปฏิบัติตนในการประกอบอาชีพที่ถือว่าเป็นสิ่งที่ดีงาม เหมาะสม และยอมรับ

การทำงานหรือการประกอบอาชีพต่าง ๆ จะเน้นในเรื่องของจริยธรรมที่มีความแตกต่างกัน ดังนี้

### จริยธรรมในการทำงานทั่วไป

จริยธรรมที่นำมาซึ่งความสุขความเจริญในการทำงานและการดำรงชีวิต เรียกว่า มงคล ๓๘ ประการ มงคลชีวิตที่เกี่ยวข้องกับการทำงานมีดังนี้

ขานานุในวิชาชีพของตน (มงคลชีวิตข้อที่ ๘) เป็นการนำความรู้ที่เล่าเรียน ฟังคน อบรม มาปฏิบัติให้เกิดความชำนาญจนสามารถยึดเป็นอาชีพได้

ระเบียบวินัย (มงคลชีวิตข้อที่ ๙) การฝึกกาย วาจาให้อยู่ในระเบียบวินัยที่สังคมหรือสถาบันวางไว้เป็นแบบแผน

กล่าววาจาดี (มงคลชีวิตข้อที่ ๑๐) คือ วชิสุจริต ๔ ประการ ได้แก่ ความจริง คำประสานสามัคคี คำสุภาพ คำมีประโยชน์

ทำงานไม่คั่งค้างสับสน (มงคลชีวิตข้อที่ ๑๔) ลักษณะการทำงานของคนโดยทั่วไปมี ๒ แบบ คือ

- การทำงานคั่งค้างสับสน คือ ทำงานหยาบยุ่งเหยิง ทำงานไม่สำเร็จ
- การทำงานไม่คั่งค้าง คือ การทำงานดีมีระเบียบ ทำงานเต็มฝีมือ และทำงานให้เสร็จ

### จรรยาบรรณครู

๑. เลื่อมใสการปกครองระบอบประชาธิปไตย อันมีพระมหากษัตริย์ทรงเป็นประมุขด้วยความบริสุทธิ์ใจ

๒. ยึดมั่นในศาสนาที่ตนนับถือ ไม่ลบหลู่ดูหมิ่นศาสนาอื่น

๓. ตั้งใจสั่งสอนศิษย์ อุทิศเวลาของตนให้ศิษย์

๔. รักษาชื่อเสียงของตนมิให้ขึ้นชื่อว่า เป็นคนประพฤติชั่ว

๕. ถือปฏิบัติตามระเบียบและแบบธรรมเนียมอันดีงามของสถานศึกษา

๖. ถ่ายทอดวิชาความรู้โดยไม่บิดเบือนและปิดบังอำพราง

๗. ให้เกียรติแก่ผู้อื่นทางวิชาการ ไม่นำผลงานของผู้ใดมาแอบอ้างเป็นของตน

๘. ประพฤติอยู่ในความซื่อสัตย์สุจริต

๙. สุภาพ เรียบร้อย เป็นแบบอย่างที่ดีให้แก่ศิษย์

๑๐. รักษาความสามัคคีระหว่างครูและช่วยเหลือกันในหน้าที่การงาน

### บทที่ ๓ วิธีการดำเนินงาน

โครงการอบรมคุณธรรมครูและบุคลากรทางการศึกษา มีวิธีการดำเนินงาน ดังนี้

#### ระยะเวลาดำเนินการ

โครงการอบรมคุณธรรมครูและบุคลากรทางการศึกษา มีระยะเวลาการดำเนินงาน ในวันเสาร์ที่ ๒๗ สิงหาคม ๒๕๖๕ ณ วัดดอนไชย อำเภอมะสออด จังหวัดตาก

#### แผนการปฏิบัติงาน

โครงการอบรมคุณธรรมครูและบุคลากรทางการศึกษา มีแผนการปฏิบัติงานที่กำหนดไว้ ดังนี้

วัน เดือน ปี	ลำดับขั้นตอน
๒๕ กรกฎาคม ๒๕๖๕	จัดทำโครงการอบรมคุณธรรมครูและบุคลากรทางการศึกษา
๑๗ สิงหาคม ๒๕๖๕	ขออนุมัติดำเนินโครงการอบรมคุณธรรมครูและบุคลากรทางการศึกษา / แต่งตั้งคณะกรรมการร่างขอบเขตงานจัดซื้อ/จ้าง
วันที่ ๒๗ ส.ค. ๒๕๖๕	โครงการอบรมคุณธรรมครูและบุคลากรทางการศึกษา ณ วัดดอนไชย อำเภอมะสออด จังหวัดตาก
กันยายน ๒๕๖๕	สรุปผลการดำเนินงานตามโครงการอบรมคุณธรรมครูและบุคลากรทางการศึกษา

#### วิธีดำเนินงาน

โครงการอบรมคุณธรรมครูและบุคลากรทางการศึกษา มีวิธีการดำเนินงานที่ปฏิบัติ ดังนี้

รายการ	การดำเนินงาน
การวางแผน (Plan)	แต่งตั้งคณะทำงานดำเนินโครงการฯ จัดเตรียมเอกสารประชุมคณะกรรมการดำเนินโครงการฯ
การปฏิบัติ (Do)	ดำเนินงานตามวัตถุประสงค์ที่ตั้งไว้
การตรวจสอบ/ประเมินผล(Check)	คณะกรรมการฝ่ายวัดผลและประเมินผลจัดทำแบบประเมินโครงการ ฯ
แนวทางการนำผลการประเมินไปปรับปรุง (Act)	คณะกรรมการสรุปผลการประเมินและนำผลการประเมินไปเป็นข้อมูล เพื่อปรับปรุงและแก้ไขปัญหา



## บทที่ ๔ การวิเคราะห์ข้อมูล

การประเมินโครงการจัดกิจกรรมพัฒนาคุณภาพผู้เรียน กิจกรรมทัศนศึกษา (ตัวอย่าง) ใช้รูปแบบการประเมินโครงการแบบประเมินประสิทธิผล และประสิทธิภาพ มีรายละเอียดดังนี้

### ๑. วิธีดำเนินการ ประเมินผลการดำเนินงาน ได้ดำเนินการดังนี้

#### ๑.๑ เครื่องมือที่ใช้ในการประเมิน

- ๑) แบบตรวจสอบรายการ แบบ Check List
- ๒) แบบประเมินความพึงพอใจ ประเภทประเมินค่า(Rating Scale)

#### ๒.๒ วิเคราะห์ข้อมูล ในการวิเคราะห์ ดำเนินการดังนี้

- ๑) วิเคราะห์ผลด้วยการหาค่าจำนวน ค่าร้อยละ ค่าเฉลี่ย
  - แบบตรวจสอบรายการ
- ๒) วิเคราะห์ผลด้วยการหาค่าร้อยละ ค่าเฉลี่ย  $\bar{X}$  และส่วนเบี่ยงเบนมาตรฐาน
  - แบบประเมินความพึงพอใจ

### ๒. เกณฑ์และการแปลผลข้อมูล

- ๑) แบบตรวจสอบรายการ แบ่งเป็น ๔ ระดับ ดังนี้

#### เกณฑ์

คะแนน ๑ (A๑ Awareness)	หมายถึง มีความตระหนักรู้ แต่ยังไม่มีการปฏิบัติ
คะแนน ๒ (A๒ Attempt)	หมายถึง ได้ลงมือปฏิบัติแล้วแต่ยังไม่เห็นผลชัดเจน
คะแนน ๓ (A๓ Achievement)	หมายถึง ได้ลงมือปฏิบัติจนเกิดผลสำเร็จเป็นประจักษ์
คะแนน ๔ (A๔ Accredited System)	หมายถึง ได้ลงมือปฏิบัติจนเกิดผลสำเร็จเป็นประจักษ์ จนได้รับการยอมรับของผู้ที่เกี่ยวข้องมีการพัฒนา จนเกิดการเปลี่ยนแปลงเป็นระบบ

#### ● การแปลผลจากค่าร้อยละ โดยใช้หลักเกณฑ์ดังนี้

ระดับ ๑ หมายถึง	น้อย หรือ ปรับปรุง (ต่ำกว่า ๖๐ % ของศักยภาพที่ควรจะเป็น)
ระดับ ๒ หมายถึง	พอใช้ หรือ ปานกลาง ( ๖๐ % ถึง ๖๙% ของศักยภาพที่ควรจะเป็น)
ระดับ ๓ หมายถึง	ดี หรือ สูง ( ๗๐ % ถึง ๗๙% ของศักยภาพที่ควรจะเป็น)
ระดับ ๔ หมายถึง	ดีมาก หรือ สูงสุด ( ๘๐ % ขึ้นไป ของศักยภาพที่ควรจะเป็น)

๒) แบบประเมิน แบบสังเกต แปลความหมายของข้อมูล

#### ● การแปลผลจากค่าเฉลี่ยเลขคณิต ( $\bar{X}$ ) โดยใช้หลักเกณฑ์ ๕ ระดับ ดังนี้

ค่าเฉลี่ยเลขคณิต ( $\bar{X}$ )	ความหมาย
๔.๕๐ - ๕.๐๐	ระดับการปฏิบัติมากที่สุด / เหมาะสมมากที่สุด
๓.๕๐ - ๔.๔๙	ระดับการปฏิบัติมาก / เหมาะสมมาก
๒.๕๐ - ๓.๔๙	ระดับการปฏิบัติปานกลาง / เหมาะสมปานกลาง
๑.๕๐ - ๒.๔๙	ระดับการปฏิบัติน้อย / เหมาะสมน้อย
๑.๐๐ - ๑.๔๙	ไม่มีการปฏิบัติ/ ควรปรับปรุง

- การแปลผลจากค่าส่วนเบี่ยงเบนมาตรฐาน (SD) โดยใช้หลักเกณฑ์ดังนี้ (บุญชม ศรีสะอาด, ๒๕๕๕ )  
ใช้ค่าความเบี่ยงเบนมาตรฐานไม่เกิน ๑.๐๐

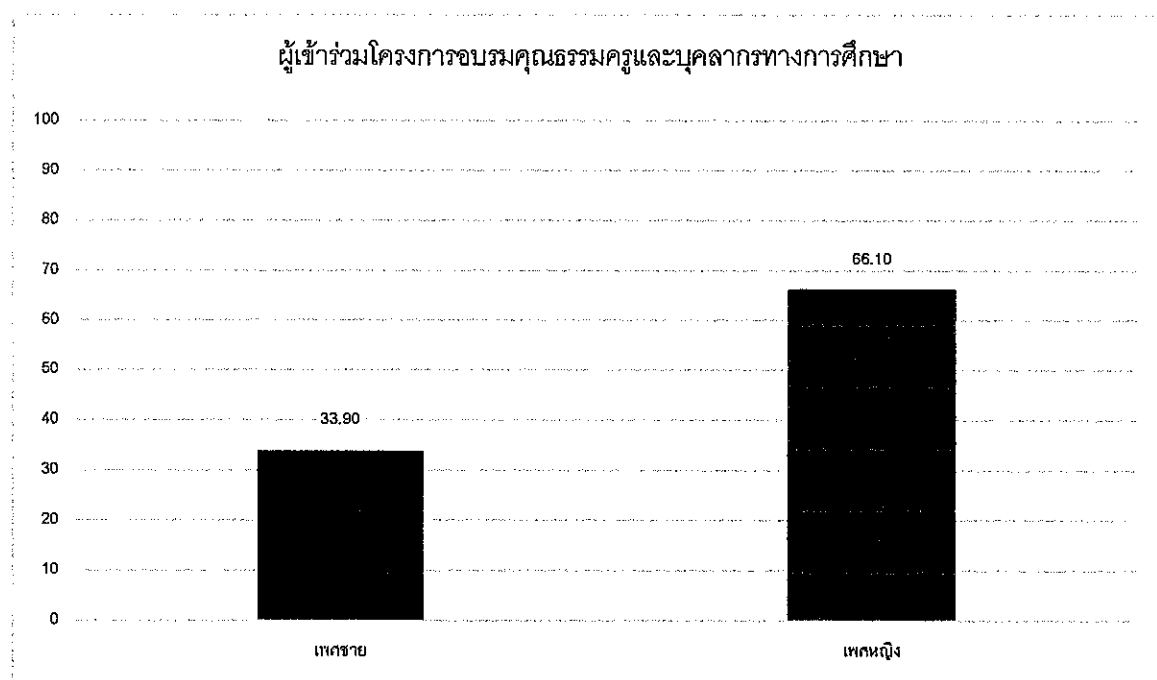
#### ผลการวิเคราะห์แบบสอบถาม

ด้านข้อมูลทั่วไปของผู้ตอบแบบสอบถาม ที่เข้าร่วมโครงการอบรมคุณธรรมครูและบุคลากรทางการศึกษา ปี ๒๕๖๕

ตารางที่ ๑ แสดงค่าร้อยละของเพศของผู้ตอบประเมินในด้านผู้เข้าร่วมโครงการอบรมคุณธรรมครูและบุคลากรทางการศึกษา ปี ๒๕๖๕

ผู้เข้าร่วมโครงการ	จำนวน	ร้อยละ
เพศชาย	๑๐๑	๓๓.๙๐
เพศหญิง	๑๙๘	๖๖.๑๐
รวม	๒๙๙	๑๐๐

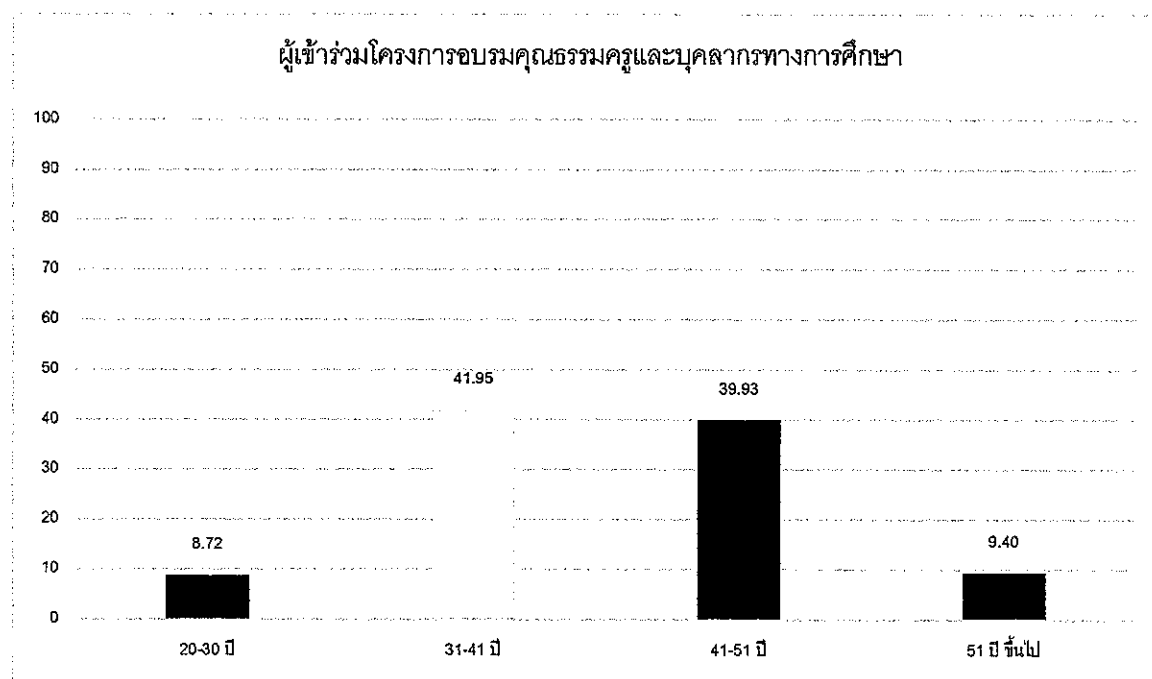
จากตารางที่ ๑ ผู้เข้าร่วมโครงการอบรมคุณธรรมครูและบุคลากรทางการศึกษา ปี ๒๕๖๕ เป็นเพศหญิง จำนวน ๑๙๘ คน คิดเป็นร้อยละ ๖๖.๑๐ เพศชาย จำนวน ๑๐๑ คน คิดเป็นร้อยละ ๓๓.๙๐



ตารางที่ ๒ แสดงค่าร้อยละอายุของผู้เข้าร่วมโครงการอบรมคุณธรรมครูและบุคลากรทางการศึกษา ปี ๒๕๖๕

อายุ	จำนวน	ร้อยละ
๒๐ - ๓๐ ปี	๒๖	๘.๗๒
๓๑ - ๔๐ ปี	๑๒๕	๔๑.๙๕
๔๑ - ๕๐ ปี	๑๑๙	๓๙.๙๓
๕๑ ปี ขึ้นไป	๒๘	๙.๔๐
รวม	๒๙๘	๑๐๐

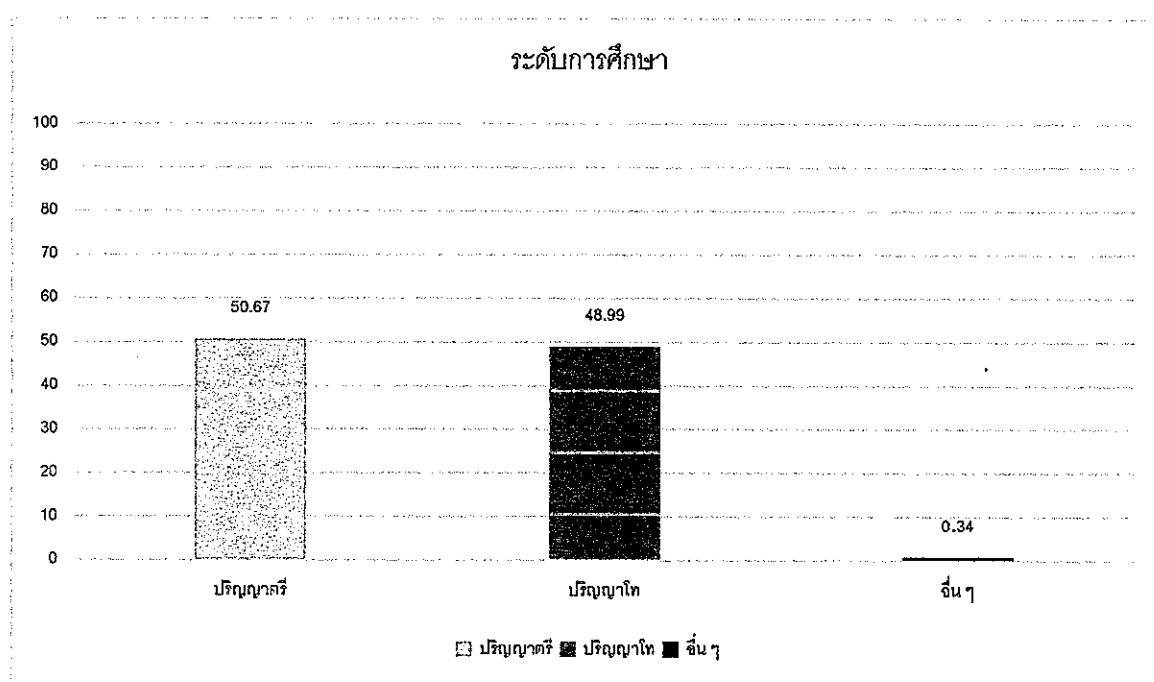
จากตารางที่ ๒ ผู้เข้าร่วมโครงการอบรมคุณธรรมครูและบุคลากรทางการศึกษา ปี ๒๕๖๕ มีอายุ ๒๐ - ๓๐ ปี จำนวน ๒๖ คน คิดเป็นร้อยละ ๘.๗๒ อายุ ๓๑ - ๔๐ ปี จำนวน ๑๒๕ คน คิดเป็นร้อยละ ๔๑.๙๕ อายุ ๔๑ - ๕๐ ปี จำนวน ๑๑๙ คน คิดเป็นร้อยละ ๓๙.๙๓ คน และอายุ ๕๑ ปีขึ้นไป จำนวน ๒๘ คน คิดเป็นร้อยละ ๙.๔๐



ตารางที่ ๓ แสดงค่าร้อยละระดับการศึกษาของผู้เข้าร่วมโครงการอบรมคุณธรรมครูและบุคลากรทางการศึกษา ปี ๒๕๖๕

ระดับการศึกษา	จำนวน	ร้อยละ
ปริญญาตรี	๑๕๑	๕๐.๖๗
ปริญญาโท	๑๔๖	๔๘.๙๙
อื่นๆ	๑	๐.๓๔
รวม	๒๙๘	๑๐๐

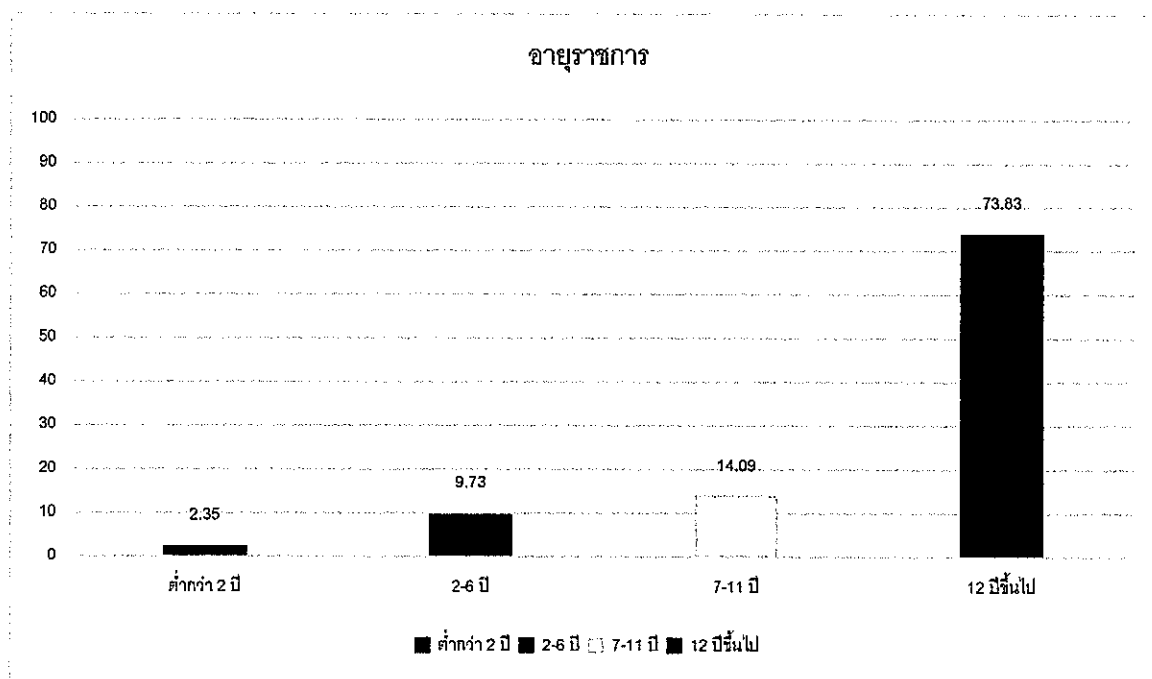
จากตารางที่ ๓ ผู้เข้าร่วมโครงการอบรมคุณธรรมครูและบุคลากรทางการศึกษา ปี ๒๕๖๕ การศึกษาระดับปริญญาตรี จำนวน ๑๕๑ คน คิดเป็นร้อยละ ๕๐.๖๗ การศึกษาระดับปริญญาโท จำนวน ๑๔๖ คน คิดเป็นร้อยละ ๔๘.๙๙ อื่น ๆ จำนวน ๑ คน คิดเป็นร้อยละ ๐.๓๔



ตารางที่ ๕ แสดงค่าร้อยละระดับการศึกษาของผู้เข้าร่วมโครงการอบรมคุณธรรมครูและบุคลากรทางการศึกษา ปี ๒๕๖๕

อายุราชการ	จำนวน	ร้อยละ
ต่ำกว่า ๒ ปี	๗	๒.๓๕
๒ - ๖ ปี	๒๙	๙.๗๓
๗ - ๑๑ ปี	๔๒	๑๔.๐๙
๑๒ ปีขึ้นไป	๒๒๐	๗๓.๘๓
รวม	๒๙๘	๑๐๐

ตารางที่ ๕ ผู้เข้าร่วมโครงการอบรมคุณธรรมครูและบุคลากรทางการศึกษา ปี ๒๕๖๕ มีอายุราชการต่ำกว่า ๒ ปี จำนวน ๗ คน คิดเป็นร้อยละ ๒.๓๕ อายุราชการ ๒ - ๖ ปี จำนวน ๒๙ คน คิดเป็นร้อยละ ๙.๗๓ อายุราชการ ๗ - ๑๑ ปี จำนวน ๔๒ คน คิดเป็นร้อยละ ๑๔.๐๙ คน และอายุราชการ ๑๒ ปีขึ้นไป จำนวน ๒๒๐ คน ร้อยละ ๗๓.๘๓



ผลการวิเคราะห์ความพึงพอใจของผู้เข้าร่วมโครงการอบรมคุณธรรมครูและบุคลากร  
ทางการศึกษา ปี ๒๕๖๕

ตารางที่ ๕ แสดงค่าเฉลี่ยระดับความพึงพอใจของผู้เข้าร่วมโครงการอบรมคุณธรรมครูและบุคลากร  
ทางการศึกษา ปี ๒๕๖๕

ประเด็นความคิดเห็น	รวม	ค่าเฉลี่ย	ระดับความพึงพอใจ
๑.ความรู้ ความเข้าใจ ก่อนการอบรม	๘๙๔	๒.๙๐	ปานกลาง
๒.ความรู้ ความเข้าใจ หลังการอบรม	๑,๒๙๕	๔.๑๙	มาก
๓.ความรู้ ความเข้าใจที่นำเสนอแต่ละหัวข้อ	๑,๑๘๐	๓.๙๖	มาก
๔.ประโยชน์ที่ท่านได้รับจากการอบรม	๑,๑๔๑	๓.๘๕	มาก
๕.เนื้อหาหลักสูตรการอบรมมีความเหมาะสมเพียงใด	๑,๐๐๙	๓.๓๗	มาก
๖.การถ่ายทอดความรู้ของวิทยากรมีความชัดเจน	๑,๓๗๑	๔.๖๐	มาก
๗.การเชื่อมโยงเนื้อหาในการอบรม	๙๓๙	๓.๑๔	มาก
๘.ความครบถ้วนของเนื้อหาในการอบรม	๑,๐๓๘	๓.๔๗	มาก
๙.ใช้ระยะเวลาตามที่กำหนดไว้	๙๑๙	๓.๐๗	มาก
๑๐.สถานที่และสภาพแวดล้อมมีความเหมาะสม	๑,๒๕๐	๔.๑๙	มาก
๑๑.ระยะเวลาในการอบรมมีความเหมาะสม	๑,๑๖๕	๓.๙๑	มาก
๑๒.อาหารและเครื่องดื่มมีความเหมาะสม	๑,๐๑๒	๓.๓๙	มาก
๑๓.สามารถนำความรู้ที่ได้รับไปประยุกต์ใช้ในการปฏิบัติงานได้	๑,๑๓๘	๓.๘๑	มาก
๑๔.มีความมั่นใจและสามารถนำความรู้ที่ได้รับไปใช้ได้	๑,๐๘๐	๓.๖๒	มาก
๑๕.สามารถนำความรู้ไปเผยแพร่/ถ่ายทอดได้	๑,๑๔๒	๓.๘๔	มาก
		๓.๖๘	มาก

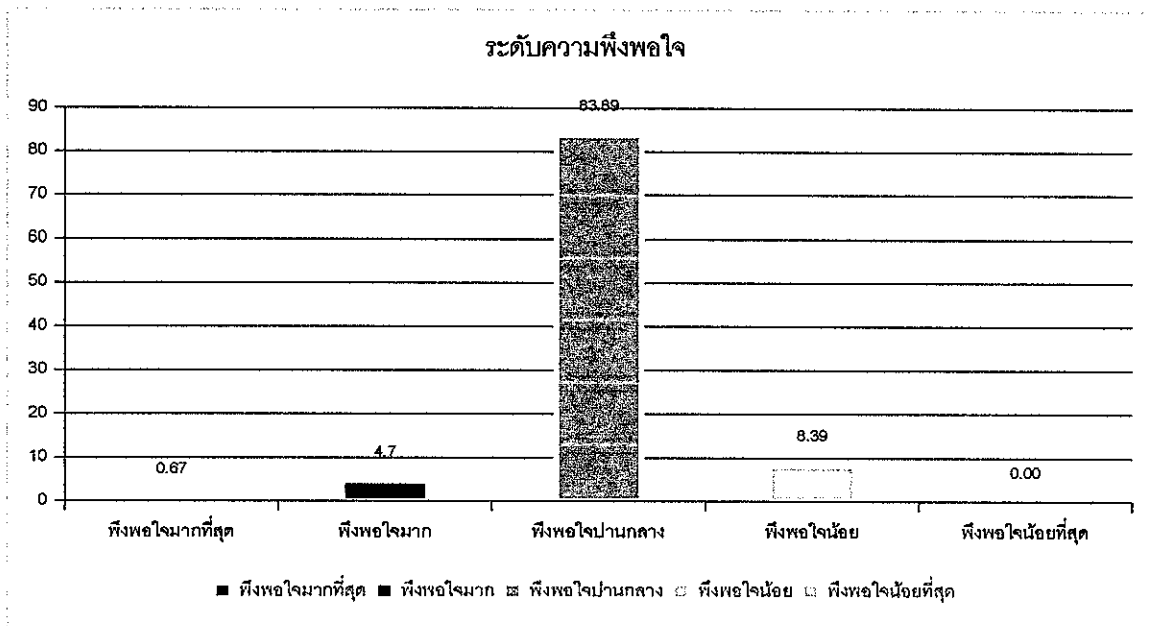
จากตารางที่ ๕ จากการประเมินผลการเข้าร่วมโครงการอบรมคุณธรรมครูและบุคลากรทางการศึกษา  
ปี ๒๕๖๕ ผลการวิเคราะห์จำนวนผู้ตอบแบบสอบถามจำนวน ๒๙๘ คน ระดับค่าเฉลี่ย ๓.๖๘ มีความ  
พึงพอใจอยู่ในระดับมาก เมื่อจำแนกเป็นรายประเด็นการประเมิน พบว่า ส่วนใหญ่ประเด็นการประเมิน  
อยู่ความพึงพอใจอยู่ในระดับมาก เรียงตามลำดับค่าเฉลี่ยจากมากไปน้อย ดังนี้  
การถ่ายทอดความรู้ของวิทยากรมีความชัดเจน ระดับค่าเฉลี่ย ๔.๖๐ มีความพึงพอใจอยู่ในระดับมาก  
สถานที่และสภาพแวดล้อมมีความเหมาะสม ระดับค่าเฉลี่ย ๔.๑๙ มีความพึงพอใจอยู่ในระดับมาก  
ความรู้ ความเข้าใจ หลังการอบรม ระดับค่าเฉลี่ย ๔.๑๙ มีความพึงพอใจอยู่ในระดับมาก การอบรม  
มีความเหมาะสม มีระดับค่าเฉลี่ยเท่ากันคือ ๓.๙๑ มีความพึงพอใจอยู่ในระดับมาก ประโยชน์ที่ท่าน  
ได้รับจากการอบรม ระดับค่าเฉลี่ย ๓.๘๕ มีความพึงพอใจอยู่ในระดับมาก สามารถนำความรู้ไปเผยแพร่  
/ถ่ายทอดได้ มีระดับค่าเฉลี่ยเท่ากันคือ ๓.๘๔ มีความพึงพอใจอยู่ในระดับมาก สามารถนำความรู้ที่ได้รับ  
ไปประยุกต์ใช้ในการปฏิบัติงานได้ ระดับค่าเฉลี่ย ๓.๘๑ มีความพึงพอใจอยู่ในระดับมาก มีความมั่นใจ  
และสามารถนำความรู้ที่ได้รับไปใช้ได้ ระดับค่าเฉลี่ย ๓.๖๒ มีความพึงพอใจอยู่ในระดับมาก ความครบถ้วน  
ของเนื้อหาในการอบรม ระดับค่าเฉลี่ย ๓.๔๗ มีความพึงพอใจอยู่ในระดับมาก อาหารและเครื่องดื่ม  
มีความเหมาะสม ระดับค่าเฉลี่ย ๓.๓๙ มีความพึงพอใจอยู่ในระดับมาก เนื้อหาหลักสูตรการอบรม  
มีความเหมาะสมเพียงใด ๓.๓๗ มีความพึงพอใจอยู่ในระดับมาก การเชื่อมโยงเนื้อหาในการอบรม  
ระดับค่าเฉลี่ย ๓.๑๔ ใช้ระยะเวลาตามที่กำหนดไว้ ระดับค่าเฉลี่ย ๓.๐๗ มีความพึงพอใจอยู่ในระดับมาก  
ความรู้ ความเข้าใจ ก่อนการอบรม ระดับค่าเฉลี่ย ๒.๙๐ มีความพึงพอใจอยู่ในระดับปานกลาง

ตารางที่ ๖ แสดงค่าเฉลี่ยและส่วนเบี่ยงเบนมาตรฐานของระดับความพึงพอใจเกี่ยวข้องกับความเหมาะสมขององค์ประกอบต่าง ๆ ดังนี้

ประเด็นความคิดเห็น	มากที่สุด	มาก	ปานกลาง	น้อย	น้อยที่สุด
๑.ความรู้ ความเข้าใจ ก่อนการอบรม	(๒) ๐.๖๗	(๑๔) ๔.๗๐	(๒๕๐) ๘๓.๘๙	(๒๕) ๘.๓๙	(๐) ๐.๐๐
๒.ความรู้ ความเข้าใจ หลังการอบรม	(๓๑) ๑๐.๔๐	(๒๔๙) ๘๓.๕๖	(๑๕) ๕.๐๓	(๓) ๑.๐๑	(๐) ๐.๐๐
๓.ความรู้ ความเข้าใจที่นำเสนอแต่ละหัวข้อ	(๒๓๖) ๗๙.๑๙	(๔๗) ๑๕.๗๗	(๑๓) ๔.๓๖	(๒) ๒.๖๗	(๐) ๐.๐๐
๔.ประโยชน์ที่ท่านได้จากการอบรม	(๑๐) ๓.๓๖	(๒๘๕) ๙๕.๖๔	(๓) ๗.๑๑	(๐) ๐.๐๐	(๐) ๐.๐๐
๕.เนื้อหาหลักสูตรการอบรมมีความเหมาะสมเพียงใด	(๒๐๑) ๖๗.๔๕	(๗๗) ๒๕.๘๔	(๑๙) ๖.๓๘	(๑) ๐.๓๔	(๐) ๐.๐๐
๖.การถ่ายทอดความรู้ของวิทยากรมีความชัดเจน	(๒๗๔) ๙๑.๙๕	(๑๘) ๒๘.๘๖	(๕) ๑.๖๘	(๖) ๒.๐๑	(๐) ๐.๐๐
๗.การเชื่อมโยงเนื้อหาในการอบรม	(๑๘๗) ๖๒.๗๕	(๘๖) ๕๕.๘๔	(๑๖) ๕.๓๗	(๗) ๒.๓๕	(๒) ๐.๖๗
๘.ความครบถ้วนของเนื้อหาในการอบรม	(๒๐๗) ๖๙.๔๖	(๓๓) ๑๑.๐๗	(๒๙) ๙.๗๓	(๑๘) ๖.๐๔	(๑๑) ๐.๒๗
๙.ใช้ระยะเวลาตามที่กำหนดไว้	(๑๘๓) ๖๑.๔๑	(๙๔) ๓๑.๕๔	(๒๐) ๖.๗๑	(๑) ๐.๓๔	(๐) ๐.๐๐
๑๐.สถานที่และสภาพแวดล้อมมีความเหมาะสม	(๒๕๐) ๘๓.๘๙	(๓๗) ๑๒.๔๒	(๘) ๒.๖๘	(๓) ๗.๑๑	(๐) ๐.๐๐
๑๑.ระยะเวลาในการอบรมมีความเหมาะสม	(๒๓๓) ๗๘.๑๙	(๕๖) ๑๘.๗๙	(๙) ๒.๐๒	(๐) ๐.๐๐	(๐) ๐.๐๐
๑๒.อาหารและเครื่องดื่มมีความเหมาะสม	(๒๐๒) ๖๗.๗๙	(๖๙) ๒๓.๑๕	(๑๗) ๕.๗๐	(๒) ๐.๖๗	(๘) ๒.๖๘
๑๓.สามารถนำความรู้ที่ได้รับไปประยุกต์ใช้ในการปฏิบัติงานได้	(๒๒๗) ๗๖.๑๗	(๖๑) ๒๐.๔๗	(๖) ๒.๐๑	(๔) ๑.๓๔	(๑) ๐.๓๔
๑๔.มีความมั่นใจและสามารถนำความรู้ที่ได้รับไปใช้ได้	(๒๑๖) ๗๒.๔๘	(๔๙) ๑๖.๔๔	(๒๘) ๙.๔๐	(๒) ๐.๖๗	(๓) ๑.๐๑
๑๕.สามารถนำความรู้ไปเผยแพร่/ถ่ายทอดได้	(๒๒๙) ๗๖.๘๕	(๖๙) ๒๓.๑๕	(๐) ๐.๐๐	(๐) ๐.๐๐	(๐) ๐.๐๐

ผลการประเมินความพึงพอใจ

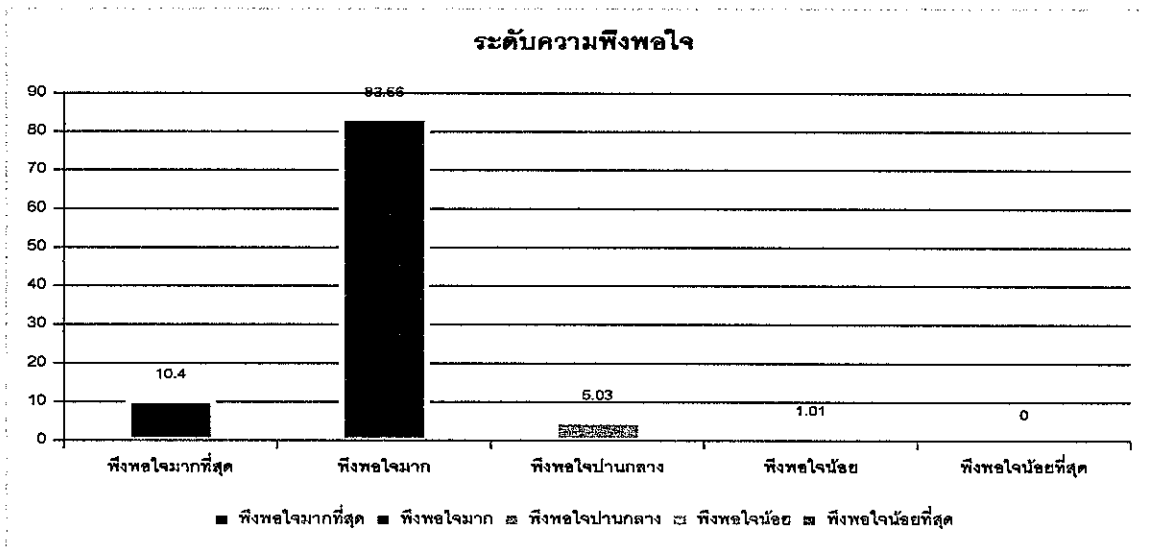
๑. ความรู้ ความเข้าใจ ก่อนการอบรม



ผลการประเมินระดับความพึงพอใจความรู้ ความเข้าใจ ก่อนการอบรม

พบว่ามีความพึงพอใจปานกลาง คิดเป็นร้อยละ ๘๓.๘๙ รองลงมา คือ มีความพึงพอใจน้อย คิดเป็นร้อยละ ๘.๓๙ มีความพึงพอใจมาก คิดเป็นร้อยละ ๔.๗๐ มีความพึงพอใจมากที่สุด คิดเป็นร้อยละ ๐.๖๗ และมีความพึงพอใจน้อยที่สุด คิดเป็นร้อยละ ๐.๐๐

๒. ความรู้ ความเข้าใจ หลังการอบรม

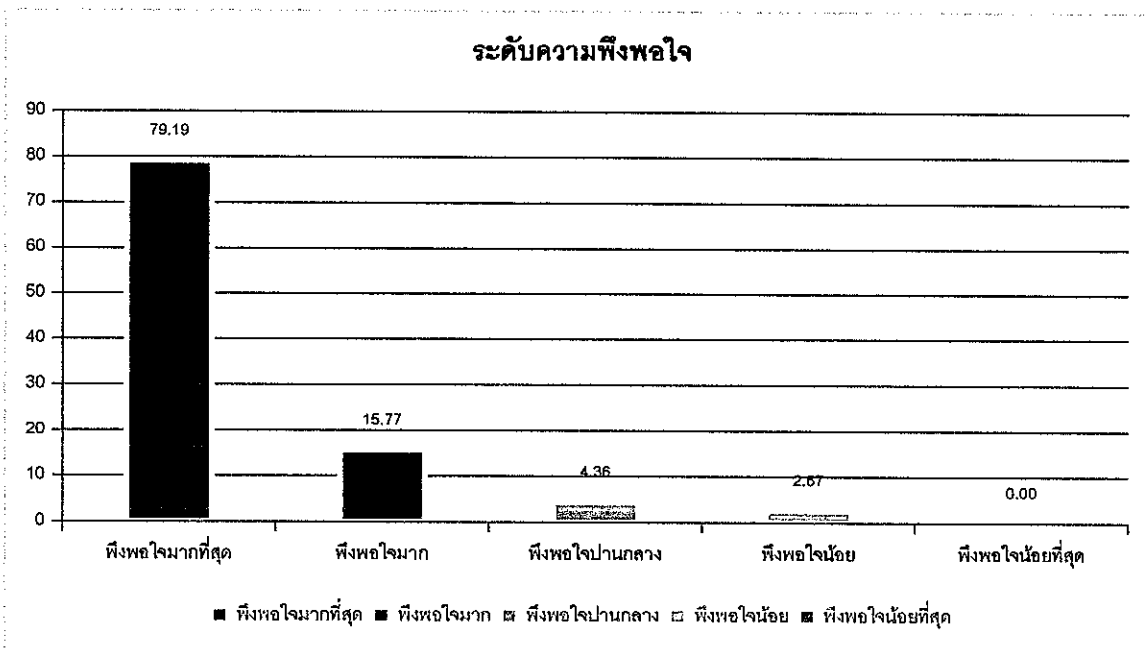


ผลการประเมินระดับความพึงพอใจความรู้ ความเข้าใจ หลังการอบรม

พบว่ามีความพึงพอใจมาก คิดเป็นร้อยละ ๘๓.๕๖ รองลงมา คือ มีความพึงพอใจมากที่สุด คิดเป็นร้อยละ ๑๐.๔๐ มีความพึงพอใจปานกลาง คิดเป็นร้อยละ ๕.๐๓ มีความพึงพอใจน้อย คิดเป็นร้อยละ ๑.๐๑ และมีความพึงพอใจน้อยที่สุด คิดเป็นร้อยละ ๐



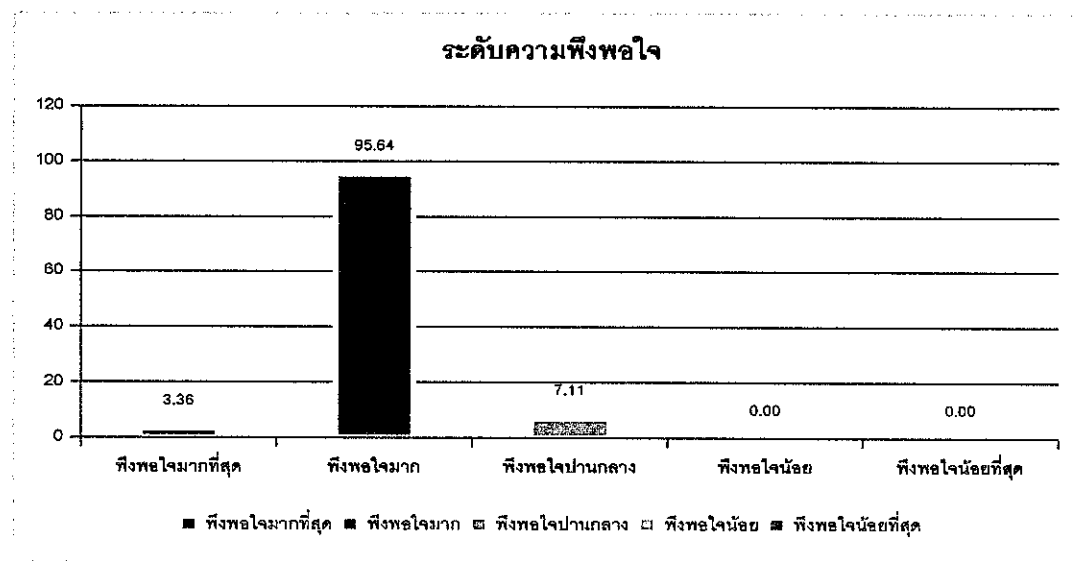
๓. ความรู้ ความเข้าใจที่นำเสนอแต่ละหัวข้อ



ผลการประเมินระดับความพึงพอใจ ความรู้ ความเข้าใจที่นำเสนอแต่ละหัวข้อ

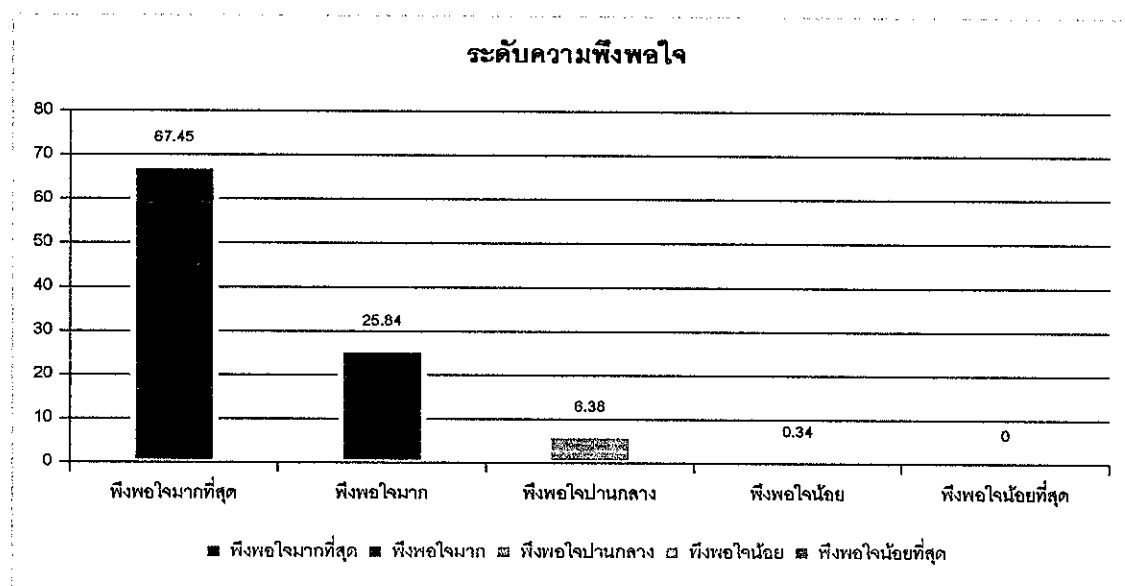
พบว่ามีความพึงพอใจมากที่สุด คิดเป็นร้อยละ ๗๙.๑๙ รองลงมา คือ มีความพึงพอใจมาก คิดเป็นร้อยละ ๑๕.๗๗ มีความพึงพอใจ ปานกลาง คิดเป็นร้อยละ ๔.๓๖ มีความพึงพอใจน้อย คิดเป็นร้อยละ ๒.๖๗ และมีความพึงพอใจน้อยที่สุด คิดเป็นร้อยละ ๐

๔. ประโยชน์ที่ได้รับจากการอบรม



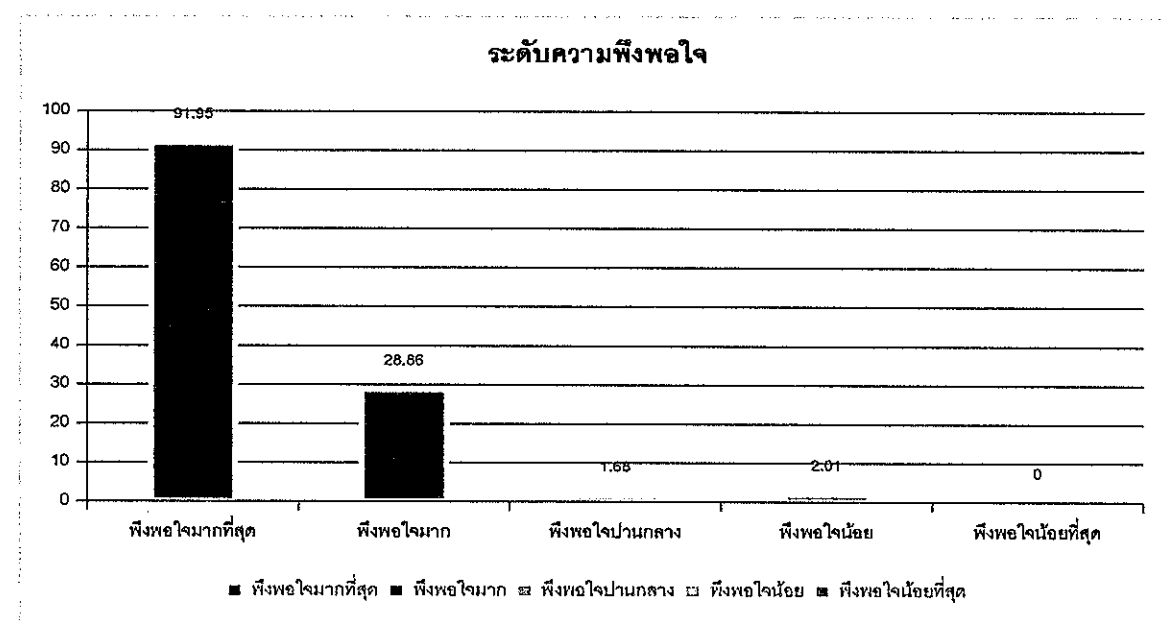
ผลการประเมินระดับความพึงพอใจ ประโยชน์ที่ได้รับจากการอบรม พบว่ามีความพึงพอใจมาก คิดเป็นร้อยละ ๙๕.๖๔ รองลงมา คือ มีความพึงพอใจปานกลาง คิดเป็นร้อยละ ๗.๑๑ มีความพึงพอใจมากที่สุด คิดเป็นร้อยละ ๓.๓๖ มีความพึงพอใจน้อย คิดเป็นร้อยละ ๐ และมีความพึงพอใจน้อยที่สุด คิดเป็นร้อยละ ๐

### ๕. เนื้อหาหลักสูตรการอบรมมีความเหมาะสมเพียงใด



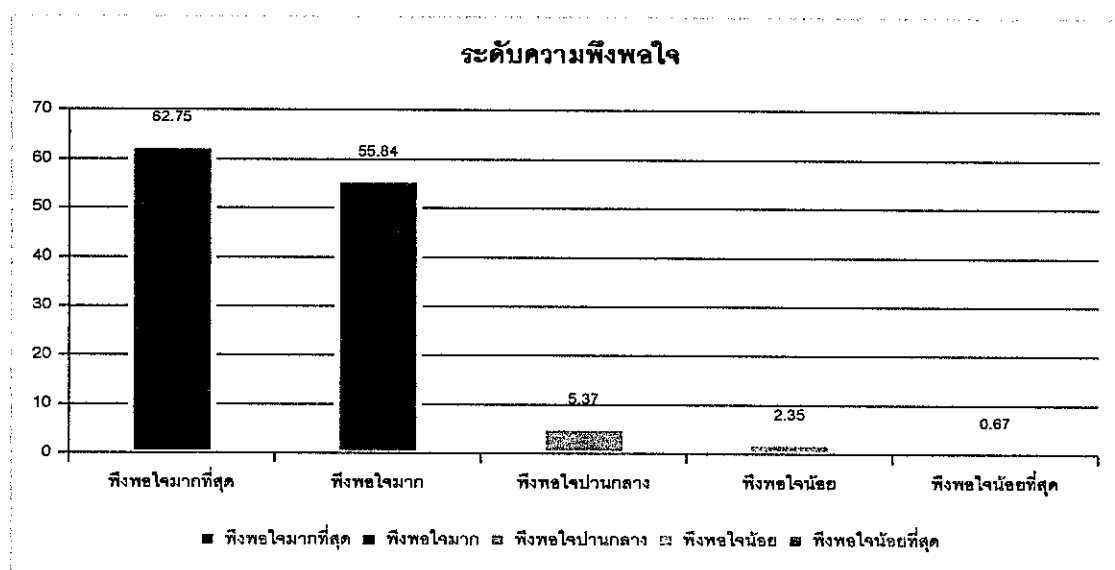
ผลการประเมินระดับความพึงพอใจ เนื้อหาหลักสูตรการอบรมมีความเหมาะสมเพียงใด พบว่ามีความพึงพอใจมากที่สุด คิดเป็นร้อยละ ๖๗.๔๕ รองลงมา คือ มีความพึงพอใจมาก คิดเป็นร้อยละ ๒๕.๘๔ มีความพึงพอใจปานกลาง คิดเป็นร้อยละ ๖.๓๘ มีความพึงพอใจน้อย คิดเป็นร้อยละ ๐.๓๔ และมีความพึงพอใจน้อยที่สุด คิดเป็นร้อยละ ๐

### ๖. การถ่ายทอดความรู้ของวิทยากรมีความชัดเจน



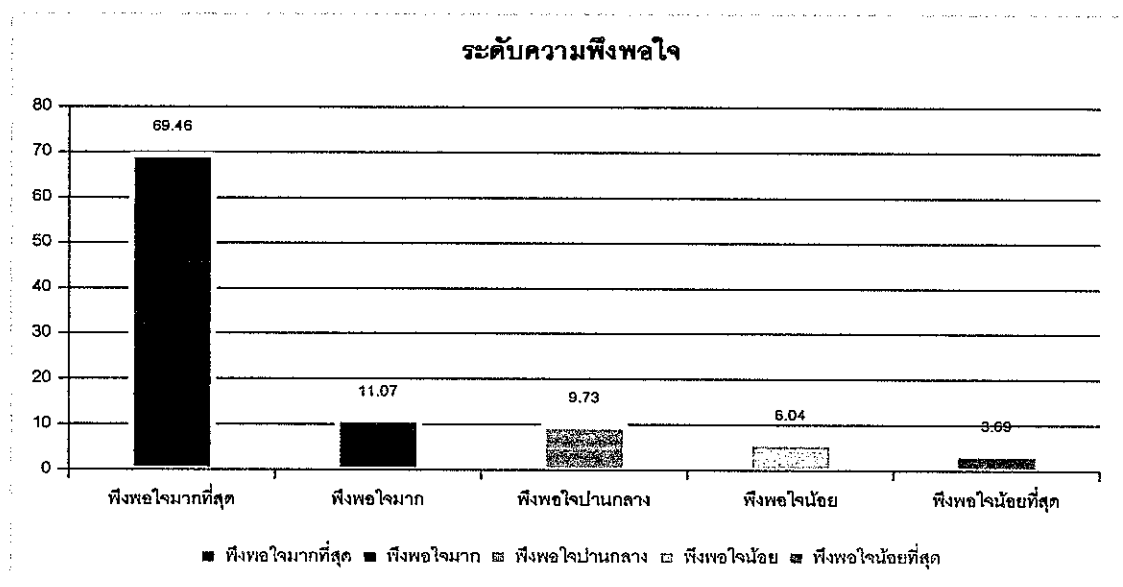
ผลการประเมินระดับความพึงพอใจ การถ่ายทอดความรู้ของวิทยากรมีความชัดเจน พบว่ามีความพึงพอใจมากที่สุด คิดเป็นร้อยละ ๙๑.๙๕ รองลงมา คือ มีความพึงพอใจมาก คิดเป็นร้อยละ ๒๘.๘๖ มีความพึงพอใจน้อย คิดเป็นร้อยละ ๒.๐๑ มีความพึงพอใจปานกลาง คิดเป็นร้อยละ ๑.๖๘ และมีความพึงพอใจน้อยที่สุด คิดเป็นร้อยละ ๐

### ๗. การเชื่อมโยงเนื้อหาในการอบรม



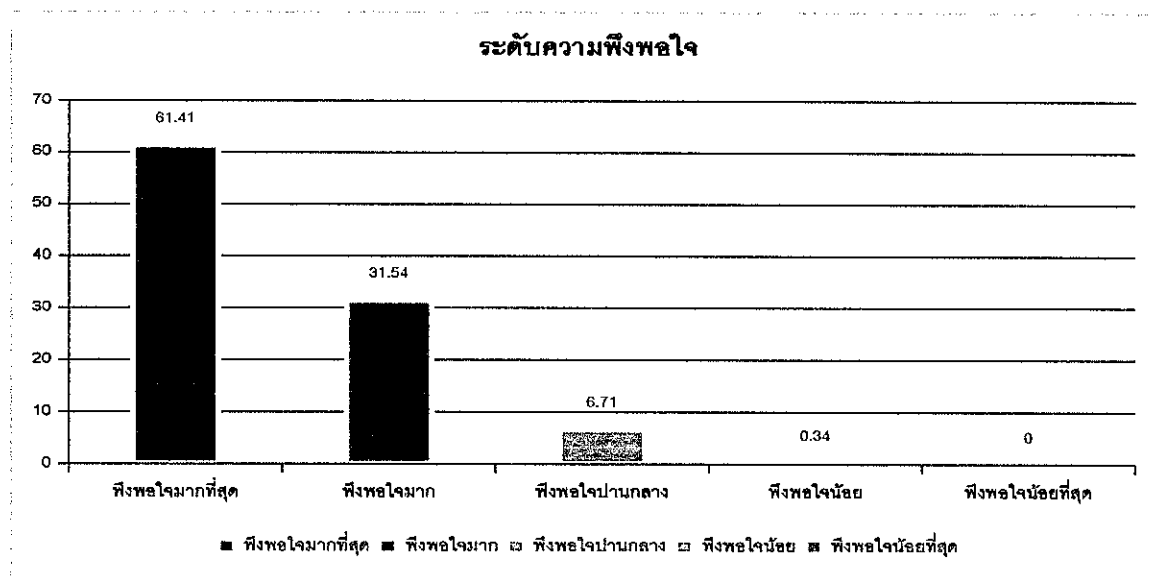
ผลการประเมินระดับความพึงพอใจ การถ่ายทอดความรู้ของวิทยากรมีความชัดเจน พบว่ามีความพึงพอใจมากที่สุด คิดเป็นร้อยละ ๖๒.๗๕ รองลงมา คือ มีความพึงพอใจมาก คิดเป็นร้อยละ ๕๕.๘๔ มีความพึงพอใจปานกลาง คิดเป็นร้อยละ ๕.๓๗ มีความพึงพอใจน้อย คิดเป็นร้อยละ ๒.๓๕ และมีความพึงพอใจน้อยที่สุด คิดเป็นร้อยละ ๐.๖๗

### ๘. ความครบถ้วนของเนื้อหาในการอบรม



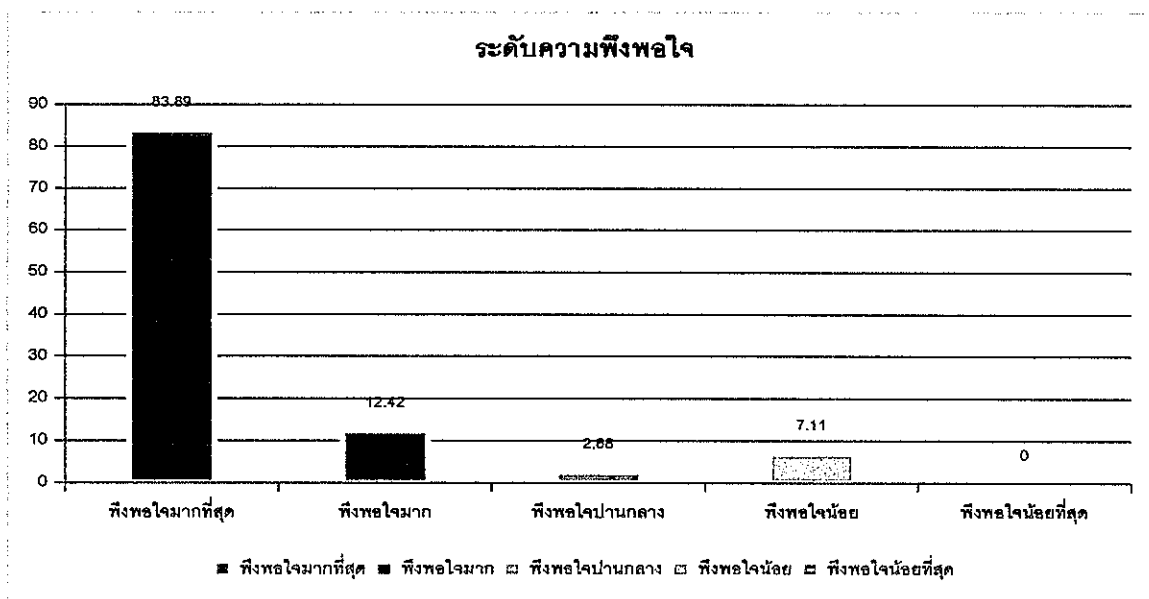
ผลการประเมินระดับความพึงพอใจ ความครบถ้วนของเนื้อหาในการอบรม พบว่ามีความพึงพอใจมากที่สุด คิดเป็นร้อยละ ๖๙.๔๖ รองลงมา คือ มีความพึงพอใจมาก คิดเป็นร้อยละ ๑๑.๐๗ มีความพึงพอใจปานกลาง คิดเป็นร้อยละ ๙.๗๓ มีความพึงพอใจน้อย คิดเป็นร้อยละ ๖.๐๔ และมีความพึงพอใจน้อยที่สุด คิดเป็นร้อยละ ๓.๖๙

๙. ใช้ระยะเวลาตามที่กำหนดไว้



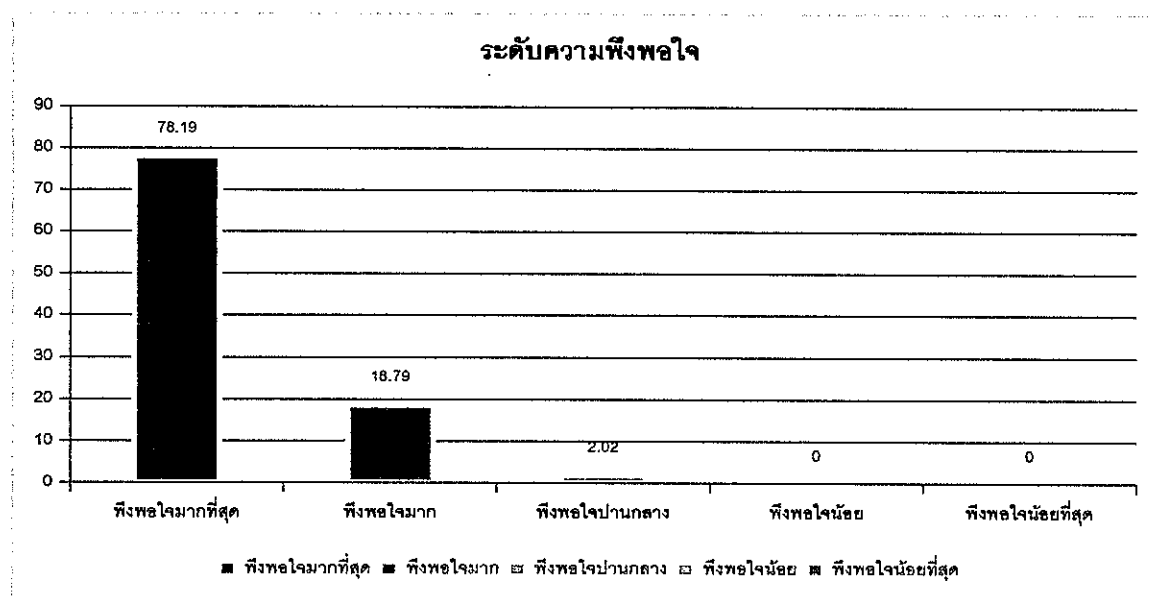
ผลการประเมินระดับความพึงพอใจ ใช้ระยะเวลาตามที่กำหนดไว้ พบว่ามีความพึงพอใจมากที่สุด คิดเป็นร้อยละ ๖๑.๔๑ รองลงมา คือ มีความพึงพอใจมาก คิดเป็นร้อยละ ๓๑.๕๔ มีความพึงพอใจปานกลาง คิดเป็นร้อยละ ๖.๗๑ มีความพึงพอใจน้อย คิดเป็นร้อยละ ๐.๓๔ และมีความพึงพอใจน้อยที่สุด คิดเป็นร้อยละ ๐

๑๐. สถานที่และสภาพแวดล้อมมีความเหมาะสม



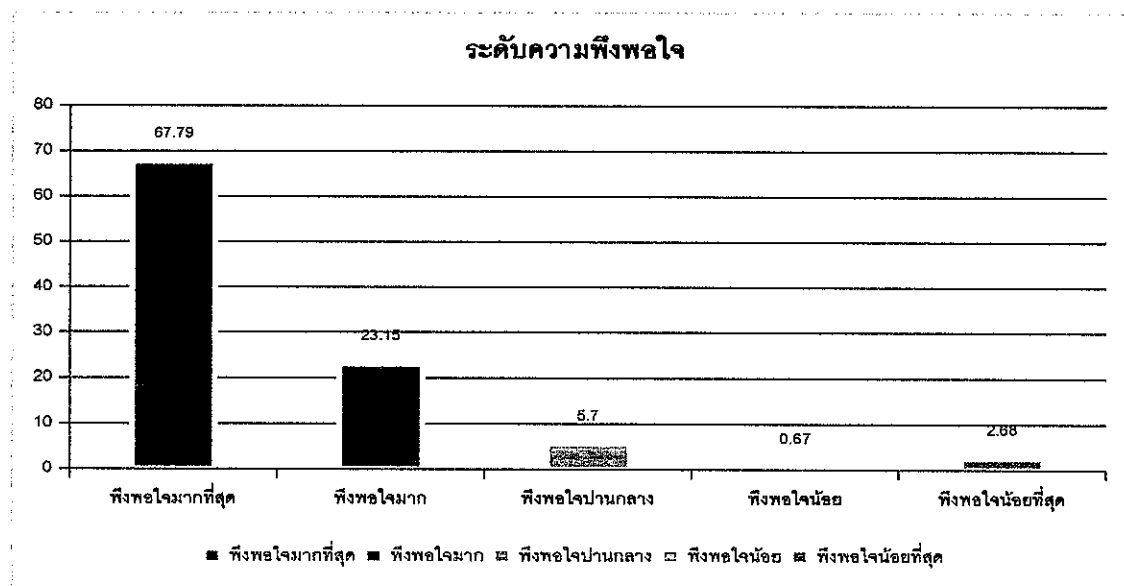
ผลการประเมินระดับความพึงพอใจ สถานที่และสภาพแวดล้อมมีความเหมาะสม พบว่ามีความพึงพอใจมากที่สุด คิดเป็นร้อยละ ๘๓.๘๙ รองลงมา คือ มีความพึงพอใจมาก คิดเป็นร้อยละ ๑๒.๔๒ มีความพึงพอใจน้อย คิดเป็นร้อยละ ๗.๑๑ พึงพอใจปานกลาง คิดเป็นร้อยละ ๒.๘๖ และมีความพึงพอใจน้อยที่สุด คิดเป็นร้อยละ ๐

## ๑๑. ระยะเวลาในการอบรมมีความเหมาะสม



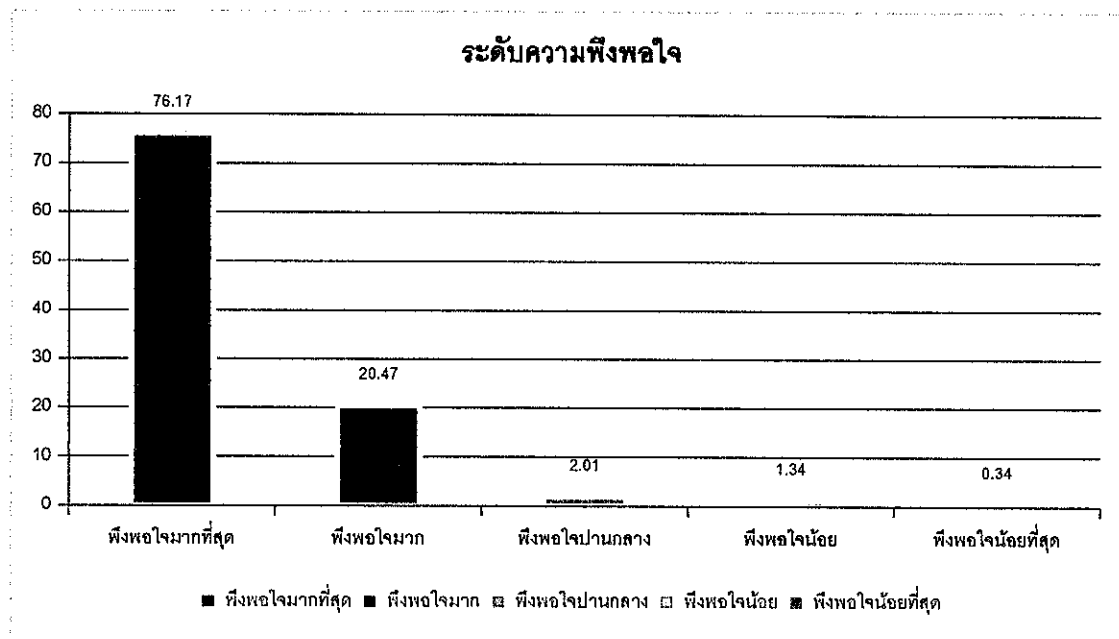
ผลการประเมินระดับความพึงพอใจ ระยะเวลาในการอบรมมีความเหมาะสม พบว่ามีความพึงพอใจมากที่สุด คิดเป็นร้อยละ ๗๘.๑๙ รองลงมา คือ มีความพึงพอใจมาก คิดเป็นร้อยละ ๑๘.๗๙ มีความพึงพอใจปานกลาง คิดเป็นร้อยละ ๒.๐๒ มีความพึงพอใจน้อย คิดเป็นร้อยละ ๐ และมีความพึงพอใจน้อยที่สุด คิดเป็นร้อยละ ๐

## ๑๒. อาหารและเครื่องดื่มมีความเหมาะสม



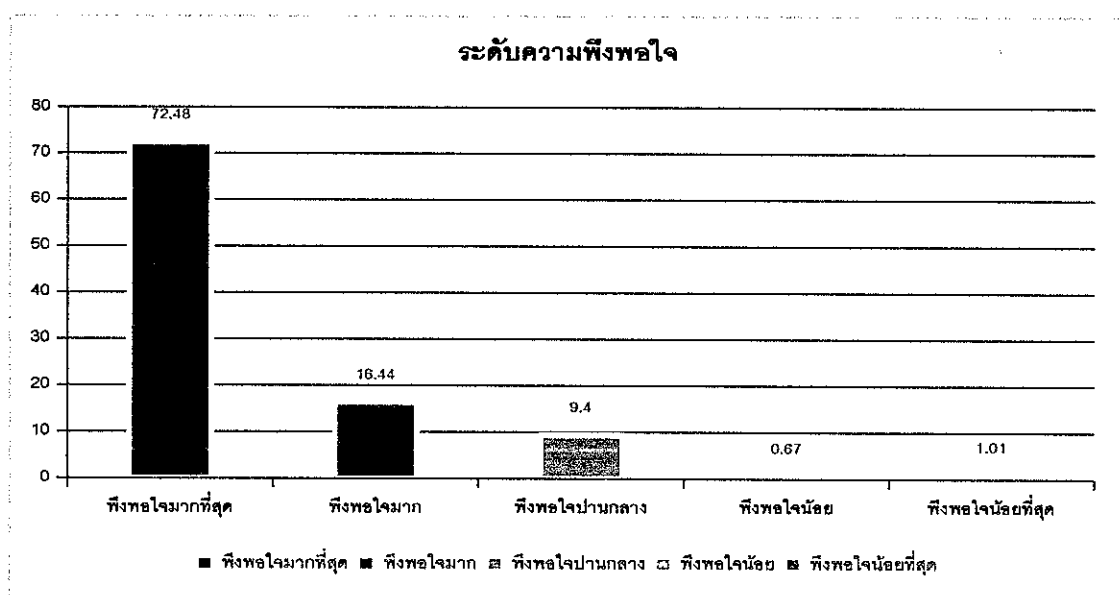
ผลการประเมินระดับความพึงพอใจ ระยะเวลาในการอบรมมีความเหมาะสม พบว่ามีความพึงพอใจมากที่สุด คิดเป็นร้อยละ ๖๗.๗๙ รองลงมา คือ มีความพึงพอใจมาก ร้อยละ ๒๓.๑๕ มีความพึงพอใจปานกลาง คิดเป็นคิดเป็นร้อยละ ๕.๗๐ มีความพึงพอใจน้อยที่สุด คิดเป็นร้อยละ ๒.๖๘ และมีความพึงพอใจน้อย คิดเป็นร้อยละ ๐.๖๗

๑๓. สามารถนำความรู้ที่ได้รับไปประยุกต์ใช้ในการปฏิบัติงานได้



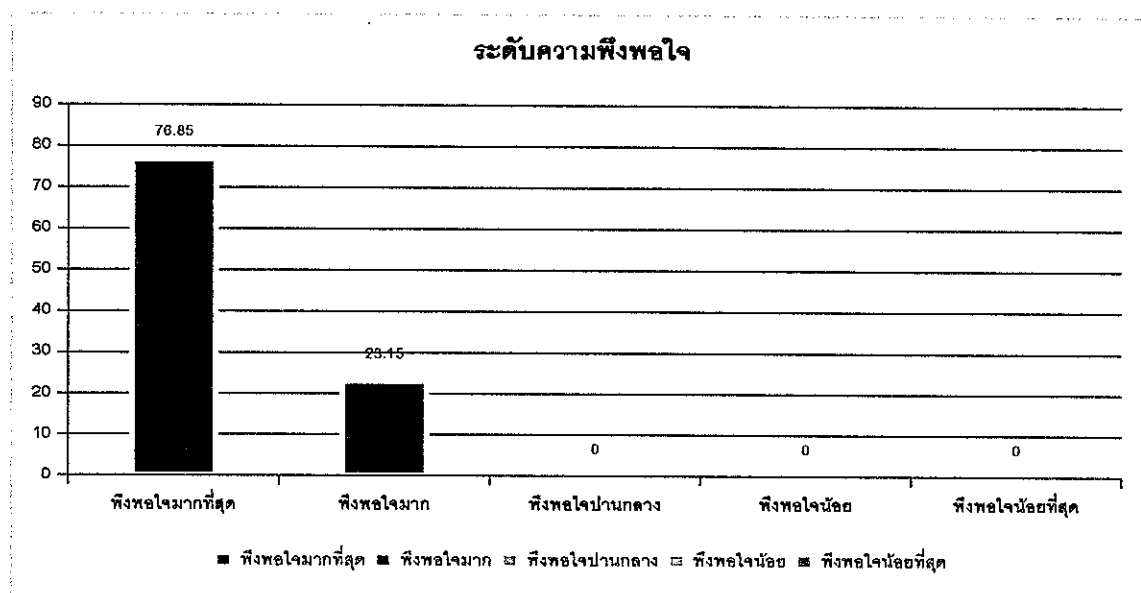
ผลการประเมินระดับความพึงพอใจ สามารถนำความรู้ที่ได้รับไปประยุกต์ใช้ในการปฏิบัติงานได้ พบว่ามีความพึงพอใจมากที่สุด คิดเป็นร้อยละ ๗๖.๑๗ รองลงมา คือ มีความพึงพอใจมาก คิดเป็นร้อยละ ๒๐.๔๗ มีความพึงพอใจปานกลาง คิดเป็นร้อยละ ๒.๐๑ มีความพึงพอใจน้อย คิดเป็นร้อยละ ๑.๓๔ และมีความพึงพอใจน้อยที่สุด คิดเป็นร้อยละ ๐.๓๔

๑๔. มีความมั่นใจและสามารถนำความรู้ที่ได้รับไปใช้ได้



ผลการประเมินระดับความพึงพอใจ มีความมั่นใจและสามารถนำความรู้ที่ได้รับไปใช้ได้ พบว่ามีความพึงพอใจมากที่สุด คิดเป็นร้อยละ ๗๒.๔๘ รองลงมา คือ มีความพึงพอใจมาก คิดเป็นร้อยละ ๑๖.๔๔ มีความพึงพอใจปานกลาง คิดเป็นร้อยละ ๙.๔๐ มีความพึงพอใจน้อยที่สุด คิดเป็นร้อยละ ๑.๐๑ และมีความพึงพอใจน้อย คิดเป็นร้อยละ ๐.๖๗

### ๑๕. สามารถนำความรู้ไปเผยแพร่/ถ่ายทอดได้



ผลการประเมินระดับความพึงพอใจ มีความมั่นใจและสามารถนำความรู้ที่ได้รับไปใช้ได้ พบว่ามีความพึงพอใจมากที่สุด คิดเป็นร้อยละ ๗๖.๘๕ รองลงมา คือ มีความพึงพอใจมาก คิดเป็นร้อยละ ๒๙.๑๕ มีความพึงพอใจปานกลาง คิดเป็นร้อยละ ๐ มีความพึงพอใจน้อย คิดเป็นร้อยละ ๐ และมีความพึงพอใจน้อยที่สุด คิดเป็นร้อยละ ๐

#### ข้อเสนอแนะและข้อคิดเห็นเพิ่มเติม

๑. ควรจัดโครงการ ๒ ครั้ง/ปี
๒. การดำเนินกิจกรรมไม่เป็นไปตามที่กำหนดไว้
๓. เป็นโครงการที่ดีมาก
๔. ห้องน้ำไม่เพียงพอ
๕. เห็นควรจัดโครงการอย่างต่อเนื่อง
๖. ควรมีการจัดโครงการพัฒนาครูให้บ่อยและมากขึ้น
๗. ผู้เข้าร่วมโครงการต้องการให้อีกคือ ๘
๘. น้ำดื่มมีไม่เพียงพอ
๙. ให้พนักงานกองการศึกษาเข้าร่วมกิจกรรมพร้อมกับครู

บทที่ ๕  
สรุปผลการดำเนินงาน

โครงการอบรมคุณธรรมครูและบุคลากรทางการศึกษา มีผลดังนี้

๑. ผลการดำเนินงานตามวัตถุประสงค์

ที่	วัตถุประสงค์/กิจกรรม/โครงการ	สภาพความสำเร็จ			ผลการดำเนินงาน
		บรรลุ	ไม่บรรลุ	ร้อยละ	
๑.	ได้ฝึกการพัฒนาจิตใจ เพื่อเสริมสร้างคุณธรรม จริยธรรม	/			
๒.	ได้พัฒนาศักยภาพในการทำงาน การใช้ชีวิต อย่างมีความและส่งเสริมศีลธรรมให้เกิดความรู้ คู่คุณธรรม	/			
๓.	ได้เสริมสร้างการทำงานให้มีกระบวนการทัศน์ วัฒนธรรม และค่านิยมที่มุ่งเพิ่มสมรรถนะใน การปฏิบัติงาน	/			

๒. สรุปผลการดำเนินงานตามเป้าหมาย

ที่	เป้าหมายของกิจกรรม/โครงการ	สภาพความสำเร็จ			ผลการดำเนินงาน
		บรรลุ	ไม่บรรลุ	ร้อยละ	
เชิงปริมาณ	พนักงานครูและบุคลากรทางการศึกษา เข้าร่วมอบรม รุ่นละไม่ต่ำกว่า ๑๐๐ คน	/			
เชิงคุณภาพ	พนักงานครูและบุคลากรทางการศึกษา ได้รับการพัฒนาด้านคุณธรรม จริยธรรม และสามารถนำไปใช้ในชีวิตประจำวันได้	/			



## (ขั้น ACTION)

## ๓. จุดเด่น/จุดควรพัฒนา

จุดเด่นของโครงการ/กิจกรรม..... มี ดังนี้

.....

.....

.....

.....

.....

.....

จุดที่ควรพัฒนาของกิจกรรม/โครงการ..... มี ดังนี้

.....

.....

.....

.....

.....

.....

## ๔. ข้อเสนอแนะเพื่อการพัฒนาโครงการ/กิจกรรม..... มี ดังนี้

.....

.....

.....

.....

.....

.....

(นางสาวเยาวลักษณ์ โพธิ์บัลลังค์)

นักทรัพยากรบุคคลปฏิบัติการ

ผู้สรุปและประเมินผล

(นางสาวศตพร ประเทืองเกียรติ)

หัวหน้าฝ่ายส่งเสริมและพัฒนาบุคลากร

รักษาราชการแทน ผู้อำนวยการกองการเจ้าหน้าที่



เบิกค่าอาหารว่างและเครื่องดื่ม  
โครงการอบรมคุณธรรมครูและบุคลากรทางการศึกษา  
วันที่ ๒๗ สิงหาคม ๒๕๖๕

